



VY_32_INOVACE_TVÚ_H1A_0860_BAR

INVESTICE DO ROZVOJE VZDĚLÁVÁNÍ

Tento projekt je spolufinancován ESF a OPVK

Výukový materiál v rámci projektu OPVK 1.5 Peníze st edním ýkolám

Číslo projektu:	CZ.1.07/1.5.00/34.0883
Název projektu:	Rozvoj vzdělanosti
Číslo šablony:	III/2
Datum vytvoření:	13. 2. 2013
Autor:	Mgr. Pavla Bartošicová
Určeno pro předmět:	Tvorba účesu
Tematická oblast:	Krátkodobé zpracování vlasů
Obor vzdělání:	Kadeřník (69-51-H/01) 2. ročník

Název výukového materiálu: Kladená vlna – techniky zpracování

Popis využití: prezentace vhodná k osvojení techniky kladené vlny a techniky zpracování s použitím dataprojektoru a notebooku k lepšímu pochopení a poznání učiva

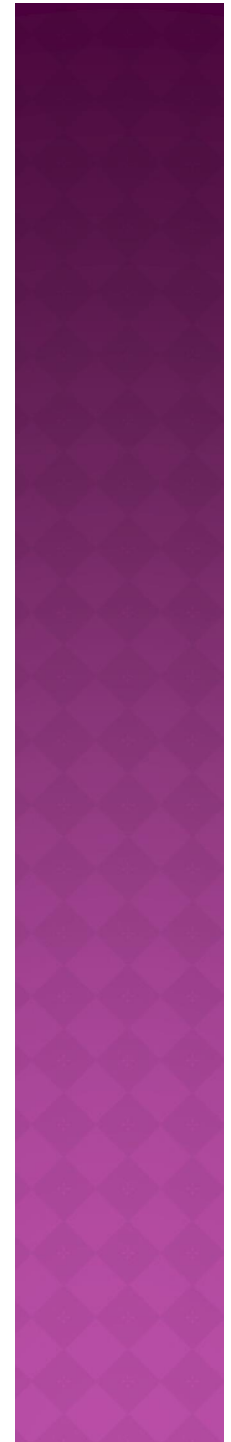
Čas: 20 minut

KLADENÁ VLNA

Techniky zpracování

KLADENÁ VLNA

- ⦿ Provádíme jí na vlase poddajném, který má tvárné vlastnosti.
- ⦿ Pokuste se vypsát potřebné pomůcky.





HŘEBEN



BETA SPONY- pinety



OBLOUKOVÝ SKŘIPEC



SÍŤKA



TECHNIKA KLADENÉ VLNY

◎ 1. Přípravné práce

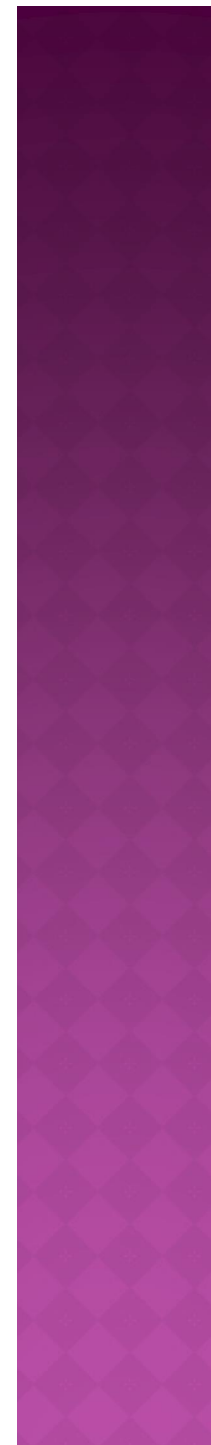
- 2x umýt vlasy, nanést regeneraci, vlasy rozdělíme pěšinkou na boku a vlas vyčeseme od pěšinky čistě kolem vlasového víru, na pročesaném vlase vytvarujeme náčesky, což je základ celé vlny - počáteční oblouk vlny.

◎ 2. Přistoupíme k samotné práci

- do poloviny náčesku na velké účesové straně přiložíme prostředník a k němu hřeben, vlasy vedeme do daného směru: sjedeme 2 cm, položíme hřeben a posuneme prsty - prostředník nad hřeben, ukazovák na hřeben; stiskneme prsty k sobě, palec směřuje dolů; držíme stisk prstů; hřeben mírně postavíme, a sjedeme po vlase do protisměru předchozího náčesku; šířka vytvořené vlny je 2 cm.

- ⦿ 3. **První náčesek** začíná na velké účesové straně z čela (doleva), zhruba do poloviny pěšinky. Druhý směrem do obličeje (doprava) a pokračujeme na malou účesovou stranu. U vlasového víru vlasy pod prsty jen vytlačíme - nepřechesáváme hřebenem.
- ⦿ 4. V **obloukových řadách** pokračujeme v tvarování vln z malé účesové strany na velkou a naopak.
- ⦿ 5. U **uší** postupujeme tak, že na pravé straně sčesáme vlasy před ucho, vytlačíme prsty náčesek a konce vlasů nakroužkujeme. Na levé straně sčesáme vlasy za ucho a přitlačíme prsty.

- ◉ 6. V týlu hlavy vypracujeme zhruba 1 - 2 hrany (podle délky vlasů). Špičky krátkých vlasů přitiskneme k hlavě, delší konce nakroužkujeme kroužkováním vnějším od špiček. Vlasy přichytíme obloukovými hřebeny nad hranou a pod hranou vlny. Hřebeny při zasunování nad hranu a pod hranu mírně prohne. Přiložíme sítku a sušíme pod sušícím přístrojem.



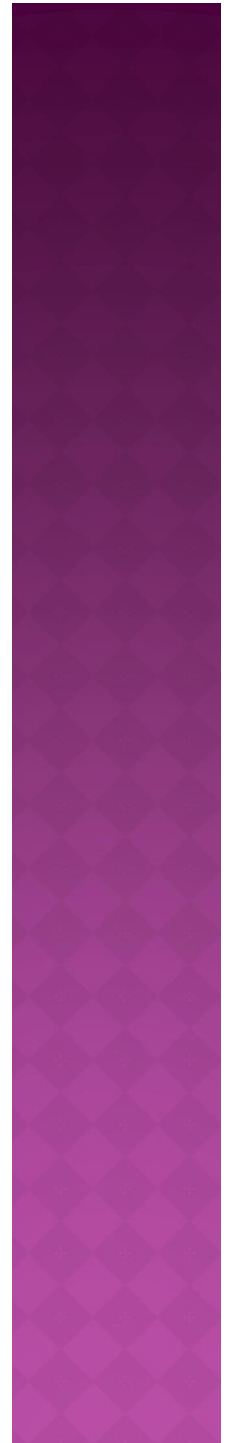


TECHNIKA RUČNĚ POKLÁDANÉ VODOVÉ VLNY

- Při ručně pokládané vlně se mokré vlasy učešou do požadovaného tvaru vln.
- Než se položí první vlna, tak se vlasy trochu uvolní, aby bylo možné zjistit přirozený spád vlasů.
- První vlna musí být orientována doleva nebo doprava v souladu se směrem růstu vlasů.
- Pokud se vlny pokládají po celé hlavě, tak se vlna klade vždy z jedné strany na druhou.
- Teprve poté se začne s další vlnou do opačného směru.
- Vlny v požadovaném tvaru se upevňují pinetami nebo hřebíčky na upevňování vodové vlny.

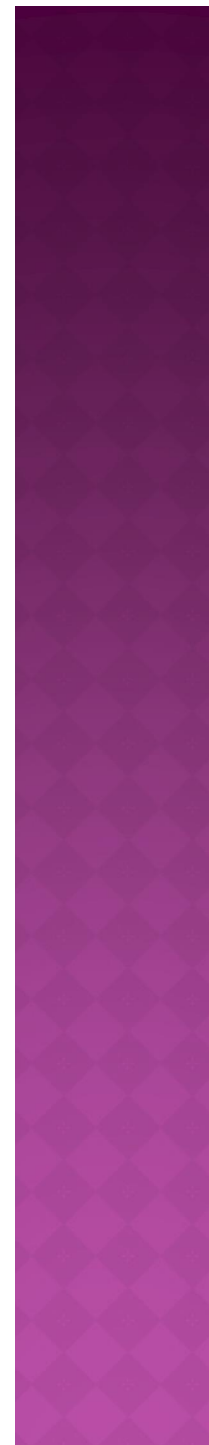
NEJDŮLEŽITĚJŠÍ ZNAKY POKLÁDANÉ VODOVÉ VLNY

- ◉ Vlňy ve tvaru pŮlkruhu
- ◉ Oblouky vln ve stŕídajících se směrech
- ◉ Precizně vypracovaný oblouk vlny s odpovídající hranou vlny

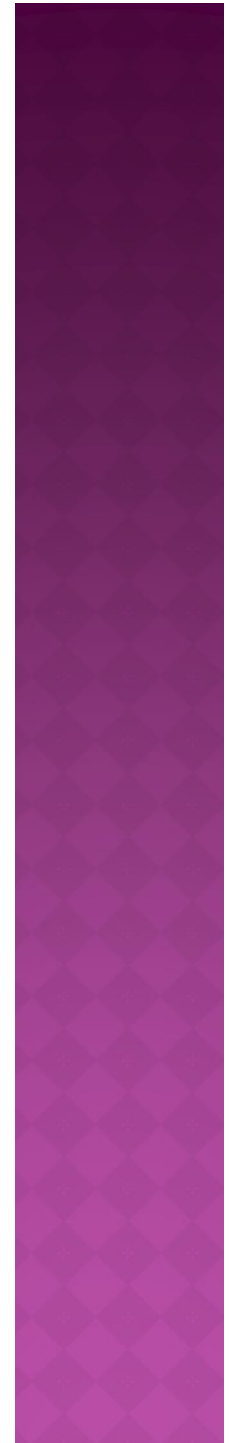
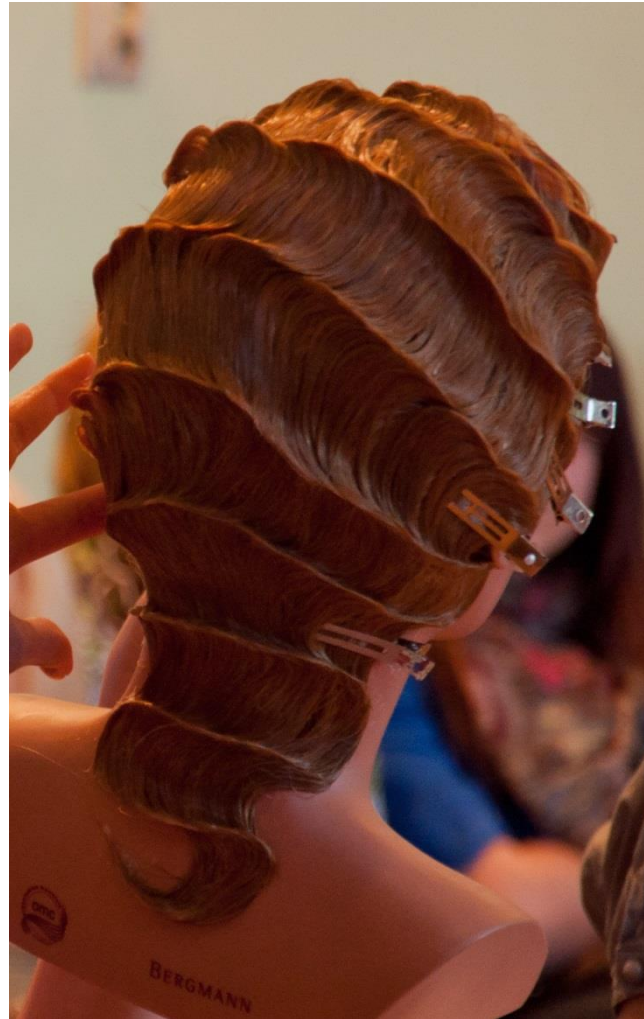


S nácvičím tvorby pokládané vodové vlny by se mělo začínat na úzkém pramenu vlasů, aby se nejdříve procvičila obratnost prstů.

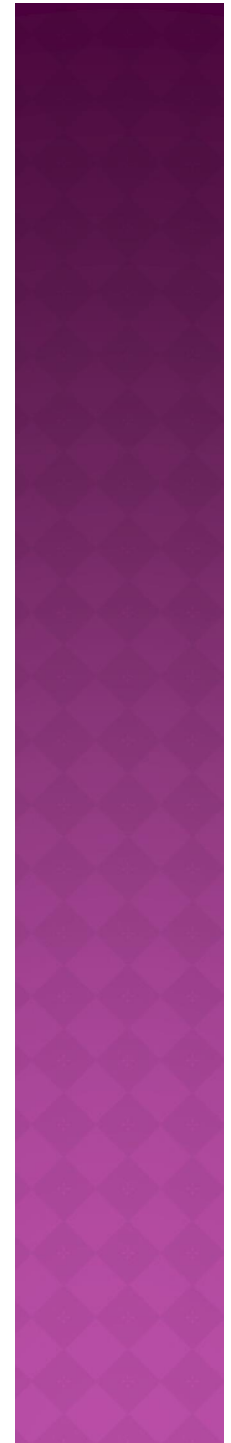
Teprve poté má význam vytvořit ručně pokládanou vodovou vlnu na cvičné hlavě, aby se nacvičilo pokládání přechodů do bočních partií.



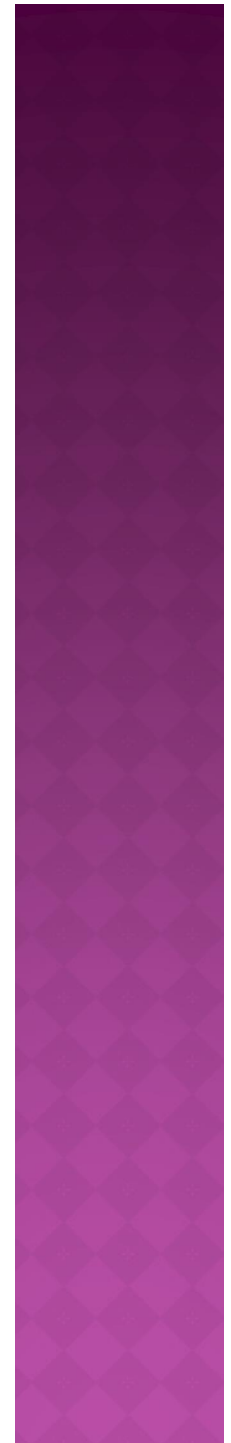
VYPRACUJTE NA CELÉ HLAVĚ KLADENOU VLNU DLE PŘEDLOHY



VYPRACOVÁNÍ VLNY PO NATOČENÍ KONICKOU KULMOU



VYPRACOVÁNÍ VLNY Z NAKROUŽKOVANÝCH VLASŮ



ZDROJE:

- ⦿ <http://www.omlazenici.cz/retro-ucesy-33-213556-0.html>
- ⦿ <http://www.vlasy-kosmetika.cz/duko-kadernicke-hrebeny-karbonovy-hreben-6008cbn-220mm--1366.html>
- ⦿ <http://www.vlasy-kosmetika.cz/duko-kadernicke-pomucky-hlinikovy-skripec-na-vlasy-pokladana-vlna-3739.html>