



evropský
sociální
fond v ČR



EVROPSKÁ UNIE



MINISTERSTVO ŠKOLSTVÍ,
MLÁDEŽE A TĚLOVÝCHOVY



OP Vzdělávání
pro konkurenceschopnost



OSTRAVA

VY_32_INOVACE_PPM14460NÁP

INVESTICE DO ROZVOJE VZDĚLÁVÁNÍ

Tento projekt je spolufinancován ESF a OPVK

Výukový materiál v rámci projektu OPVK 1.5 Peníze středním školám

Číslo projektu:	CZ.1.07/1.5.00/34.0883
Název projektu:	Rozvoj vzdělanosti
Číslo šablony:	III/2
Datum vytvoření:	1.3. 2013
Autor:	Ing. Ivana Náplavová
Určeno pro předmět:	První pomoc
Tematická oblast:	Poranění a akutní stavy
Obor vzdělání:	Masér sportovní a rekondiční 69-41-L/002 1. ročník
Název výukového materiálu:	Výuková prezentace: Druhy ran
Popis využití:	Dělení ran, základní první pomoc, úkoly pro žáky
Čas:	20 minut

Druhy ran

Rána – každé porušení povrchu těla, sliznice nebo orgánu.

Dělení ran:

1. Podle hloubky poškození:

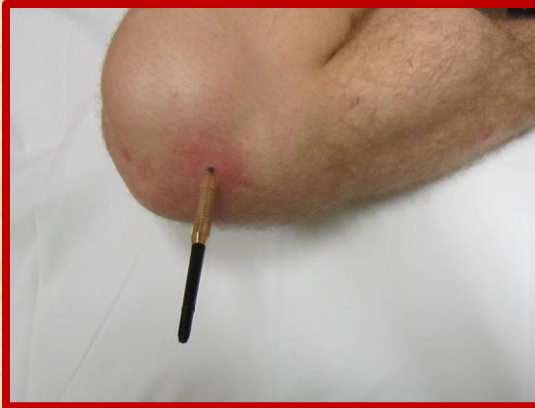
- **rány povrchní** – odřeniny, škrábance
- **rány hluboké** – pronikají celou kůží do podkoží event. porušují i tkáně a orgány uložené v hloubce (svaly, klouby, nervy, cévy, orgány)



http://www.wikiskripta.eu/index.php/Soubor:A_diphtheria_skin_lesion_on_the_leg._PHIL_1941_lores.jpg

2. Podle příčiny vzniku:

- **bodné** – vznikají ostrým, úzkým předmětem (třísky, trny, jehly, nože, dýky, kůly)



http://www.wikiskripta.eu/index.php/Soubor:Knee_puncture.JPG



http://www.wikiskripta.eu/index.php/Soubor:Knee_puncture.JPG

- **řezné** – má hladké okraje, které mohou málo i více krvácet
- **sečné** – má hladké okraje (sekáčkem, sekerou)
- **tržné** – má nepravidelné roztržené okraje, je téměř vždy infikovaná
- **tržnozhmožděné** – má roztrhané okraje s krevním výronem

- **způsobené kousnutím** – převážně psy, vzácně jinými zvířaty nebo člověkem
- **střelné** – rozlišujeme nástřel (projektil zůstává ve tkáni nebo orgánu a průstřel (má vstřel a výstřel) s vnitřním krvácením



<http://www.wikiskripta.eu/index.php/Soubor:Bitten.JPG>



http://www.wikiskripta.eu/index.php/Soubor:Abdominal_Gunshot_Wound.jpg

- **spáleniny** – jsou čisté, rozlišujeme 1. – 3. stupeň
- **poleptání** – porušení kůže chemikálií
- **omrzliny** – místní působení nízkých teplot
- **odřeniny** – sedření vrchní části kůže, většinou znečištěné hlínou, pískem, prachem, kamínky apod.

Čas: 2 minuty

Práce ve dvojici



Řešení:



3. Podle zanesení rány nečistotami

- **čisté rány** – neobsahují žádné viditelné znečištění
- **mechanicky znečištěné rány** – kontaminované prachem, hlínou, škvárou, pískem nebo jinými drobnými tělesy
- **infikované rány** – hnisavý zánět

Čisté rány

okraje jsou zpravidla hladké a pravidelné

První pomoc:

- postiženého posadíme nebo položíme
- obnažíme ránu, desinfekčním prostředkem očistíme její okolí
- přiložíme aseptický obvaz s dostatečnou krycí vrstvou
- při velkém rozsahu a při bolestivých ranách končetinu znehybníme pomocí šátku
- podle závažnosti poranění zajistíme příjezd ZZS nebo transport na ošetření lékařem



http://commons.wikimedia.org/wiki/File:CZ-IJ03_Prvn%C3%AD_pomoc.jpg

Mechanicky znečištěné rány

První pomoc:

- postiženého posadíme nebo položíme
- obnažíme ránu
- ránu můžeme vypláchnout borovou vodou nebo peroxidem vodíku
- okolí rány očistíme desinfekčním prostředkem
- ránu sterilně kryjeme
- postižený by měl být definitivně ošetřen v nemocnici
- lékař provede revizi znečištěné rány a zkontroluje očkování proti tetanu



http://commons.wikimedia.org/wiki/File:CZ-IJ03_Prvn%C3%AD_pomoc.jpg



<http://office.microsoft.com/cs-cz/images/results.aspx?qu=obvaz&ex=1#ai:MP900321167>

Rozsáhlé odřeniny

První pomoc

- postiženého posadíme nebo položíme
- odřeninu prohlédneme
- vyčistíme kartáčkem, mýdlem a vodou
- ránu vypláchneme borovou vodou nebo peroxidem vodíku
- okolí rány dezinfikujeme
- přiložíme aseptický krycí obvaz
- při příznacích šoku protišoková opatření
- definitivní ošetření v nemocnici



http://commons.wikimedia.org/wiki/File:CZ-IJ03_Prvn%C3%AD_pomoc.jpg



<http://office.microsoft.com/cs-cz/images/results.aspx?qu=kart%C3%A1%C4%8D&ex=1#ai:MP900386775>



http://www.morguefile.com/archive/#/?q=water%20&photo_lib=morgueFile



<http://www.morguefile.com/archive/#/?q=soap>

Rány s cizím tělesem

První pomoc

- postiženého posadíme nebo položíme
- ránu důkladně prohlédneme
- volně ležící tělesa odstraníme,
- zaklíněná z rány nevyjímáme, obložíme je sterilním materiálem a přiložíme vhodný obvaz, který lehce připevníme
- při příznacích šoku protišoková opatření
- zajistíme příjezd ZZS nebo transport do zdravotnického zařízení



http://commons.wikimedia.org/wiki/File:CZ-IJ03_Prvn%C3%AD_pomoc.jpg

Cizí tělesa v tělních otvorech

- často u dětí a duševně nemocných
- v nose, v ústech, v hrtanu a dýchacích cestách, v uchu, v trávicím traktu, v pohlavních a močových ústích a konečníku

V nose

- volné (korálek) , stiskneme volnou nosní díрку a pokusíme se o smrkání nebo kýchnutí
- ostré cizí těleso zaklíněné ve sliznici se nepokoušíme odstranit
- postiženého co nejrychleji dopravíme na ORL

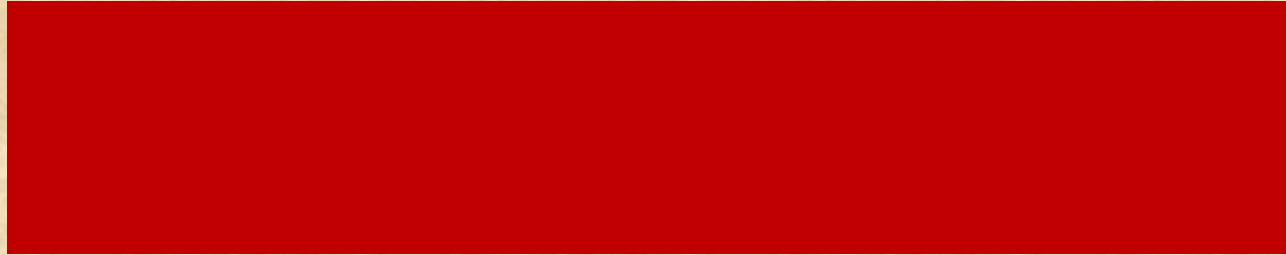
V ústech

- pokusíme se odstranit prstem nebo pinzetou
- v případě neúspěchu doprava na odborné oddělení ORL nebo ARO



ú

Řešení:

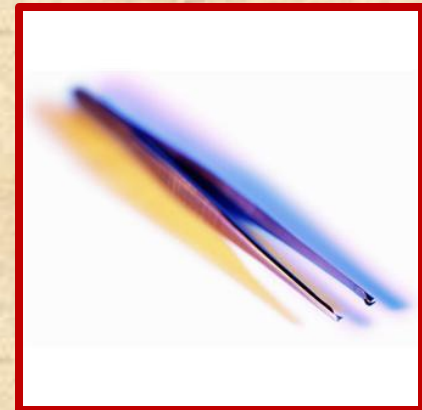


V hrtanu a dýchacích cestách

- viz úkol, v případě neúspěchu příjezd ZZS

V uchu

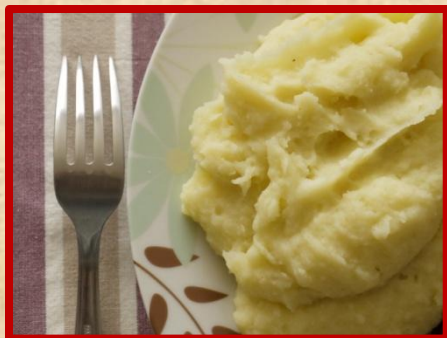
- pinzetou pouze ta tělesa, která vidíme a jdou vyjmout bez odporu
- postižené ucho **nikdy nevyplachujeme**
- v případě neúspěchu doprava na odborné oddělení ORL



<http://office.microsoft.com/cs-cz/images/results.aspx?qu=pinzeta&ex=1#ai:MP900337271>

V trávicím ústrojí

- postiženému dáme sníst větší množství kyselého zelí, chleba nebo bramborové kaše
- nikdy nedáváme projímadlo a nevyvoláváme zvracení
- co nejdříve dopravíme do nemocnice
- při spolknutí těles většího rozměru nedáváme nic jíst ani pít a ihned **transport do nemocnice**



http://www.morguefile.com/archive/#/?q=mashed%20potatoes%20&photo_lib=morgueFile



http://www.morguefile.com/archive/#/?q=sauerkraut%20&photo_lib=morgueFile



http://www.morguefile.com/archive/#/?q=bread&photo_lib=morgueFile

V pohlavních a močových ústích a konečníku

- zajistíme odborné vyšetření, při krvácení podložíme pod postiženého savý sterilní savý materiál

Poranění zvířaty

- očistíme okolí rány a ránu vypláchneme borovou vodou nebo peroxidem vodíku
- přiložíme aseptický obvaz
- ZZS zajistíme v případě rozsáhlého poranění, krevních ztrát, šoku z pokousání
- od majitele zvířete si vyžádáme očkovací průkaz a potvrzení o zdravotní prohlídce zvířete.



http://www.morguefile.com/archive/#/?q=cat&photo_lib=morgueFile



http://www.morguefile.com/archive/#/?q=dog&photo_lib=morgueFile

Bodnutí hmyzem

První pomoc

- případné žihadlo vyjmeme prsty nebo pinzetou
- místo dezinfikujeme a přiložíme studený obklad



http://commons.wikimedia.org/wiki/File:CZ-IJ03_Prvn%C3%AD_pomoc.jpg

Nebezpečné je zejména bodnutí do oblasti horních cest dýchacích, krku, jazyka a bodnutí u alergiků.

- snažíme se zabránit otoku dýchacích cest přikládáním ledových obkladů, podáme led nebo zmrzlinu (cucání).
- při zhoršené průchodnosti zahájíme včas umělé dýchání
- kontrolujeme celkový stav
- provádíme protišoková opatření
- zajistíme příjezd ZZS



<http://www.morguefile.com/archive/display/595222>

Zdroje:

Beránková, M. - Fleková, A. – Holzhauserová, B.: První pomoc. Praha, Informatorium 2007.

Krivaničová, J. a kol.: Domácí lékař. Praha, Avicenum 1991.

Zemanová, J.: První pomoc pro učitele ZŠ a SŠ. Ostrava 2006.