



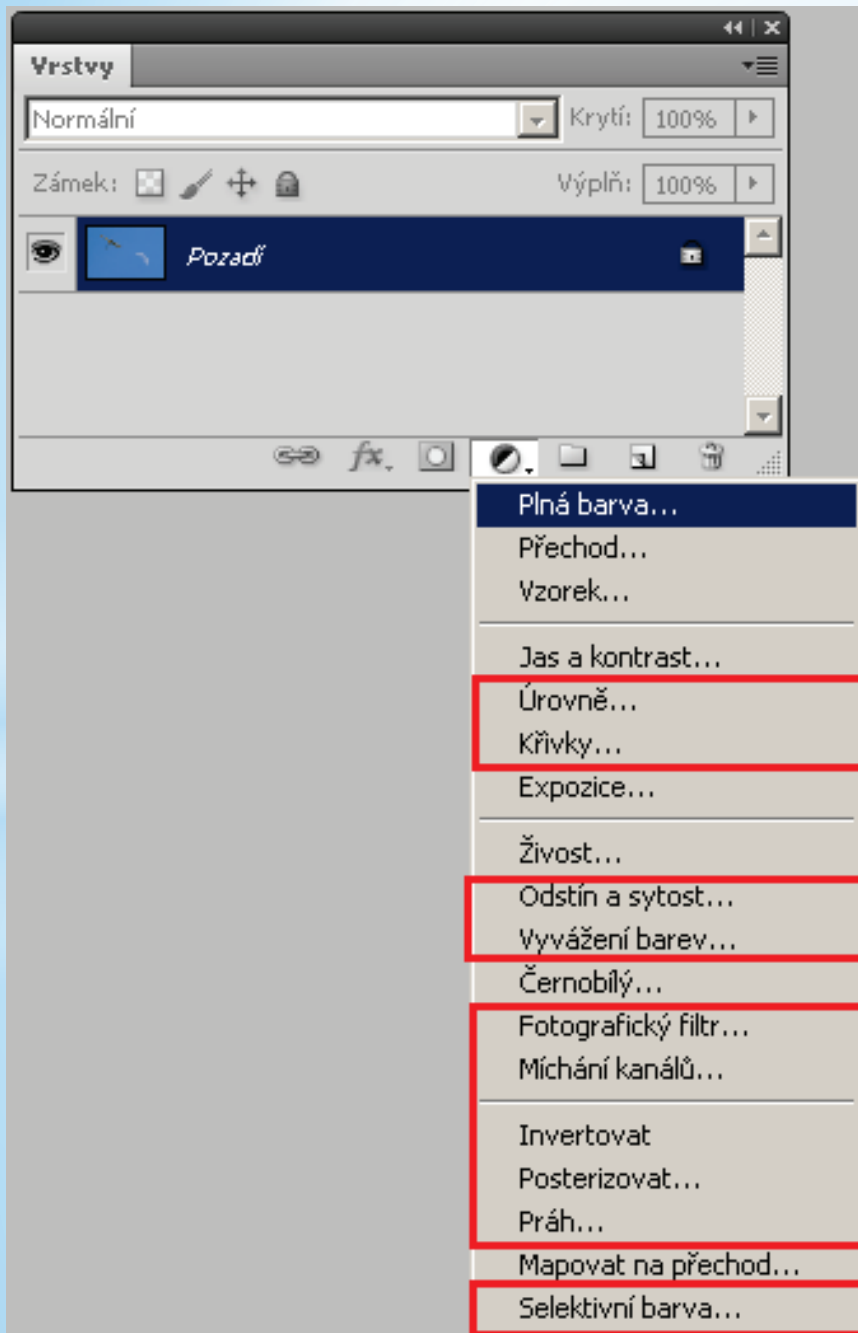
INVESTICE DO ROZVOJE VZDĚLÁVÁNÍ

Výukový materiál v rámci projektu OPVK 1.5 Peníze středním školám

Číslo projektu:	CZ.1.07/1.5.00/34.0883
Název projektu:	Rozvoj vzdělanosti
Číslo šablony:	III/2
Datum vytvoření:	17. 12. 2012
Autor:	MgA. Jiří Žižka
Určeno pro předmět:	Odborný výcvik
Tematická oblast:	Zařízení pro úpravu a zpracování obrazu v oblasti digitální fotografie, 2. roč.
Obor vzdělání:	Fotograf (34-56-L/01), 2. ročník
Název výukového materiálu:	Adobe Photoshop: lekce č. 21
Popis využití:	Výukový materiál o úpravách a zpracování digitální fotografie s využitím programu Adobe Photoshop.
Čas:	60 minut

Nedestruktivní úpravy obrázku pomocí vrstev úprav

- Jakékoliv úpravy Úrovní, Křivek, aj. vždy provádíme pomocí vrstev úprav. jednou z nejlepších funkcí Photoshopu.
- Vrstvy úprav umožňují opakovaně provádět nedestruktivní změny, zdokonalovat nastavení tónů a barev tolikrát, kolikrát potřebujeme, beze změn dat původních vrstev, které leží pod nimi.
- Veškeré změny se na obrázek aplikují až po sloučení do jedné vrstvy.
- Vrstvy úprav aplikují všechny změny nad zdrojovou obrazovou informací.



Vrstvy úprav používáme při práci s nástroji:

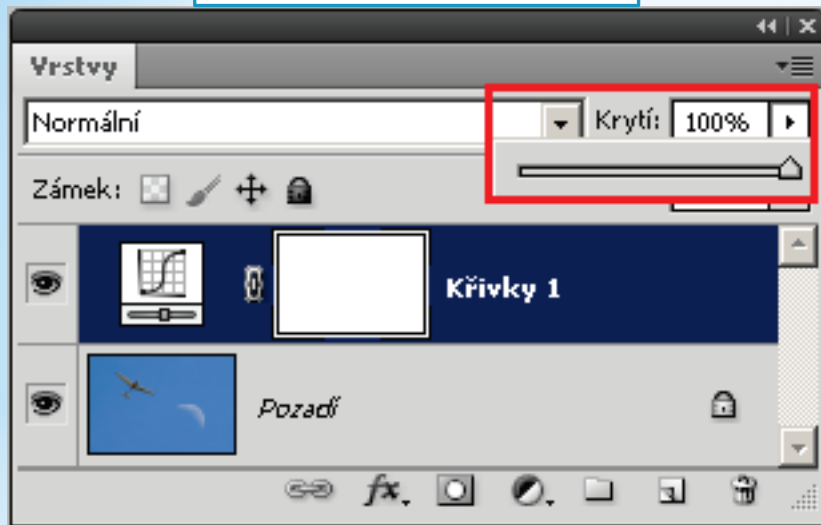
- Úrovně,
- Křivky,
- Vyvážení barev,
- Odstín a sytost,
- Selektivní barva,
- Míchání kanálů,
- Fotografický filtr,
- Invertování,
- Práh
- Posterizování

Vrstvy úprav Úrovně a Křivky umožňují lepší kontrolu nad změnami tónů než vrstva úprav Jas a kontrast.

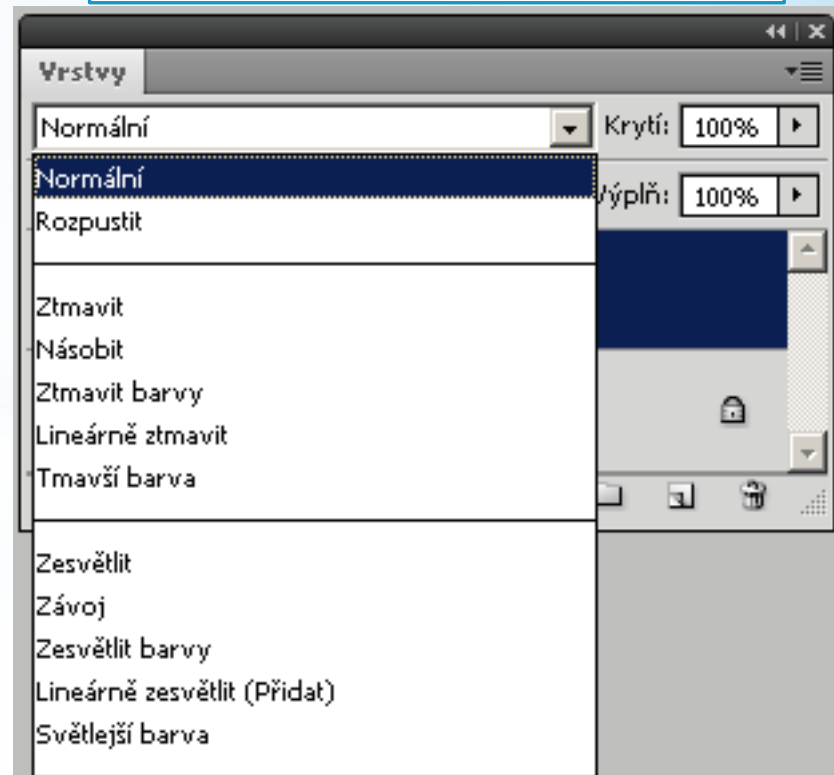
Výhody vrstev úprav jsou následující:

- ❑ Umožňují provádět korekce tónů beze změn zdrojového obrázku, dokud jej nesloučíme.
- ❑ Lze měnit jejich krytí. Snížením **krytí** vrstvy úprav, snížíme intenzitu změn tónu nebo barev.
- ❑ Podpora **Režimů prolnutí**. Režimy prolnutí ovlivňují interakci vrstvy s vrstvami pod ní a jsou velkou pomocí při retušování (umožňují rychlou úpravu tonality obrázků).
- ❑ Vrstvy úprav jsou nezávislé na rozlišení, dovolují přesuny mezi obrázky které mají různé velikosti a různá měřítká.
- ❑ Mohou obsahovat **masky vrstev**.
- ❑ Masky umožňují skrývat nebo zobrazovat úpravy tónů pomocí nástrojů pro malování nebo výběr.
- ❑ Masky dovolují provádět lokální úpravy tónů, kontrastu a barvy i na malých oblastech obrázku.
- ❑ Chybné úpravy vrstvy úprav můžeme vyhodit do koše na paletě Vrstvy a začít znovu.
- ❑ Vrstvy úprav spolupracují s 8bitovými i 16bitovými soubory.

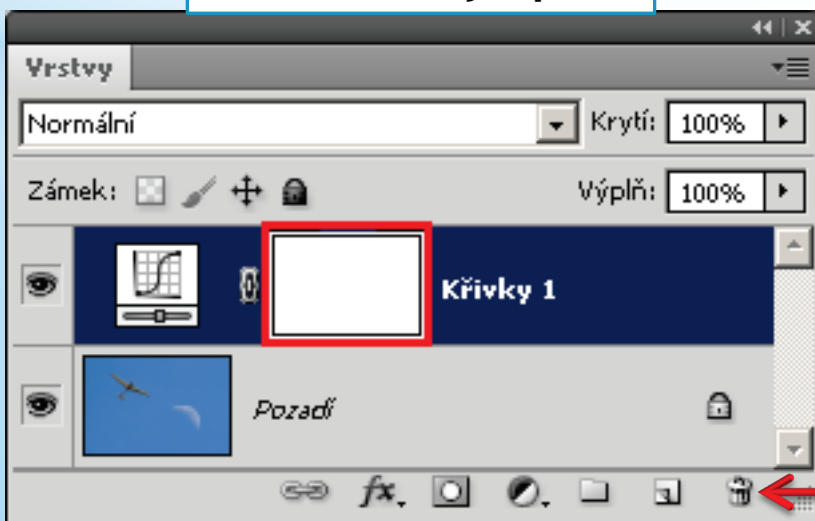
Krytí vrstvy úprav



Režimy prolnutí vrstvy úprav

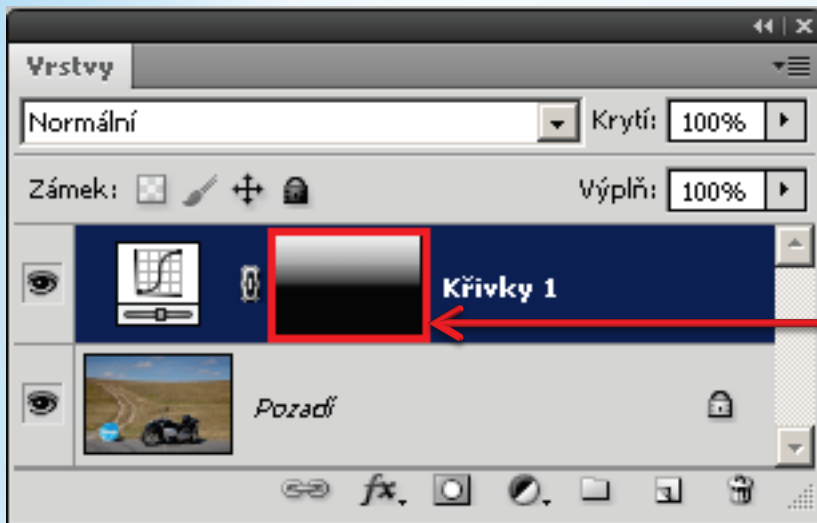


Maska vrstvy úprav

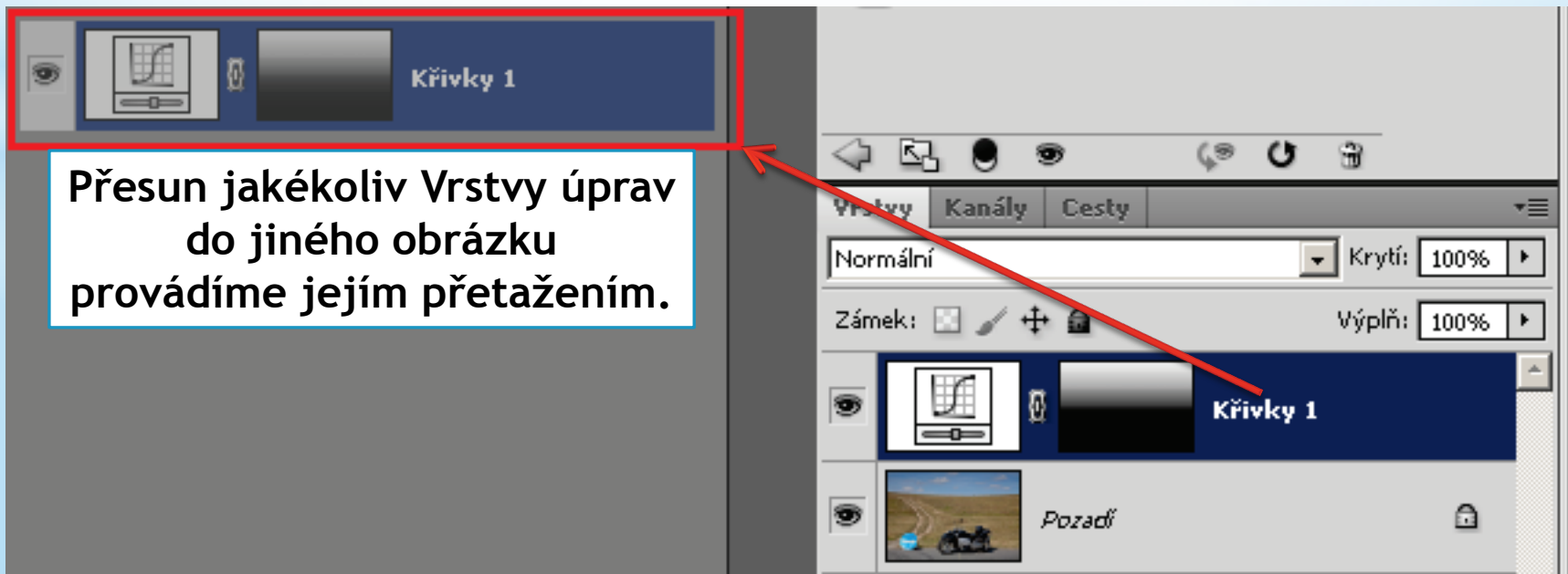


Odstranění vrstvy úprav





Maska vrstvy úprav
s provedenou lokální
úpravou tónů
pomocí nástroje Přejchod.

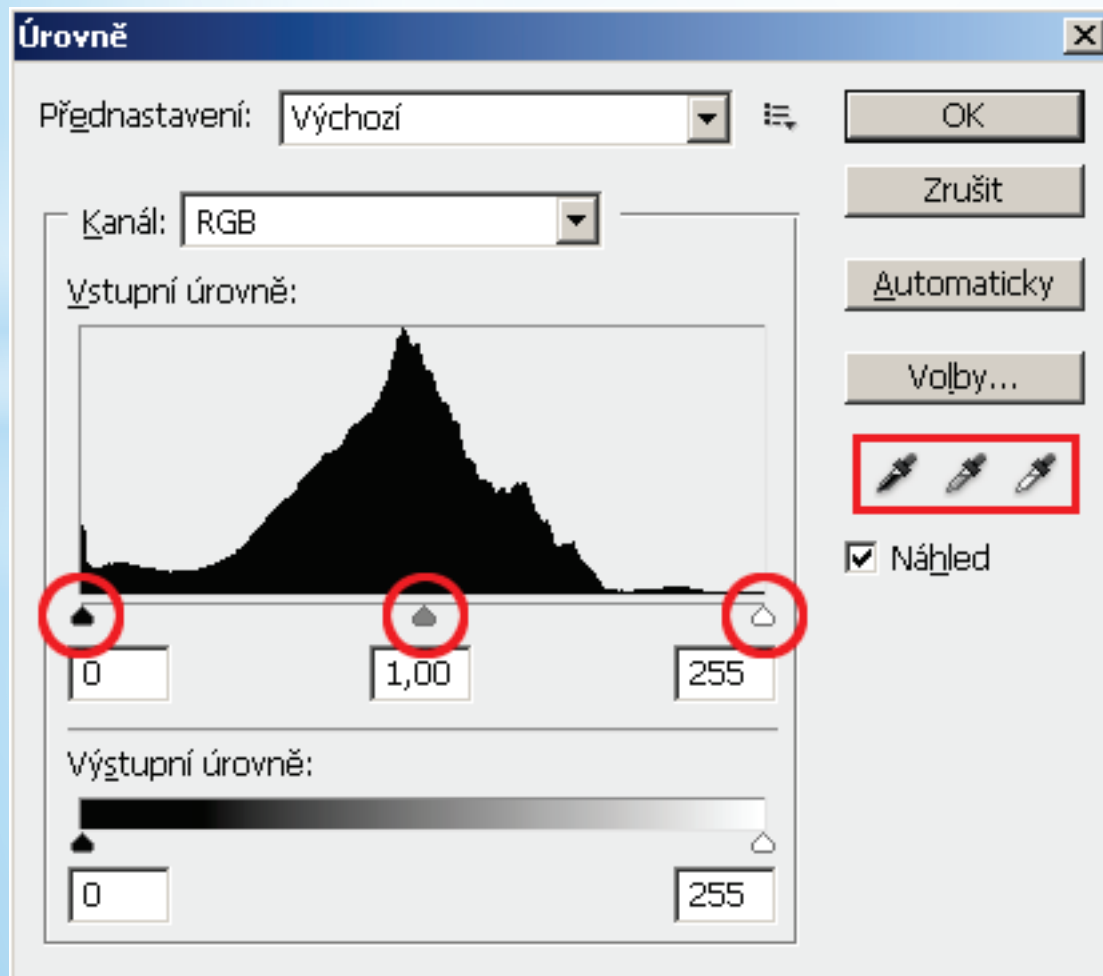


Přesun jakékoliv Vrstvy úprav
do jiného obrázku
provádíme jejím přetažením.

Pokročilé tónování s Úrovněmi

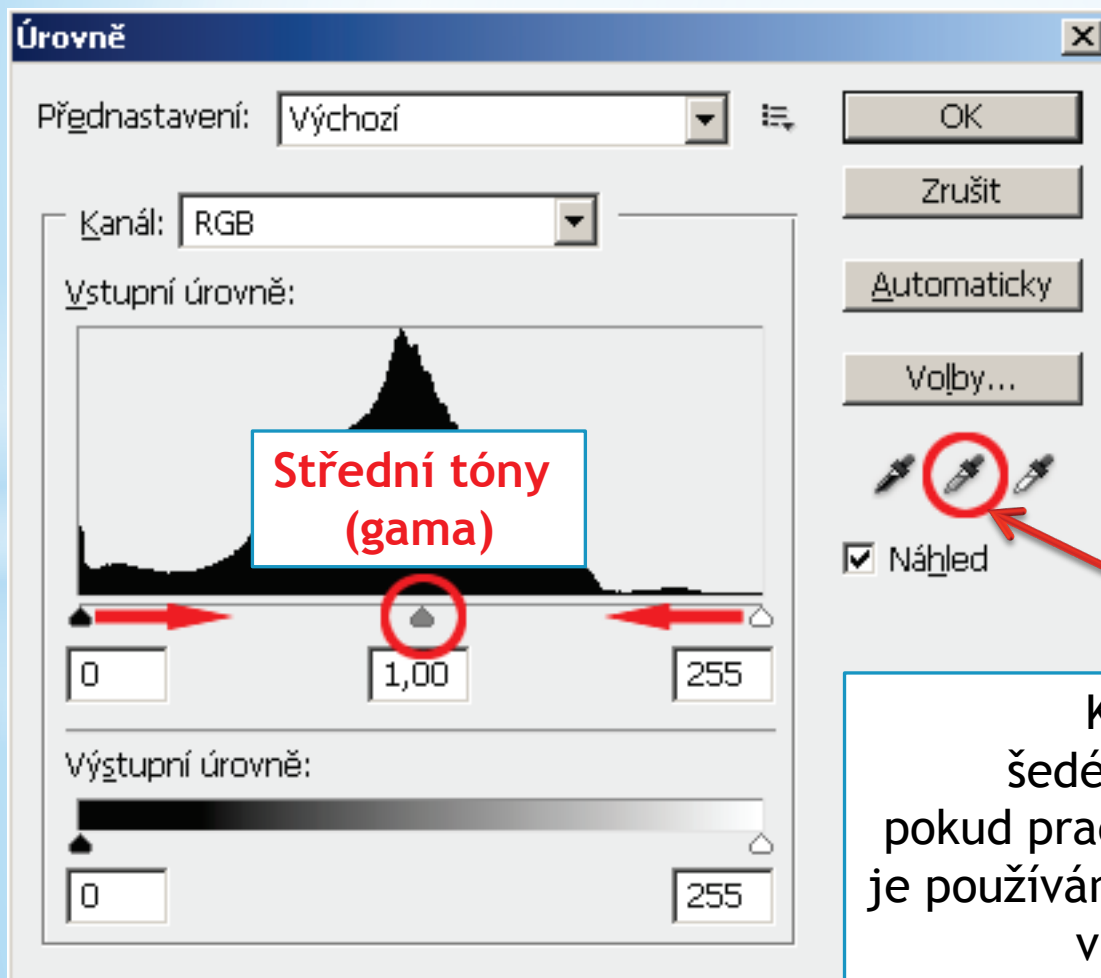
Pomocí Úrovní můžeme ovlivňovat tři oblasti tónů obrázku:

- stíny,
- střední tóny
- a světla

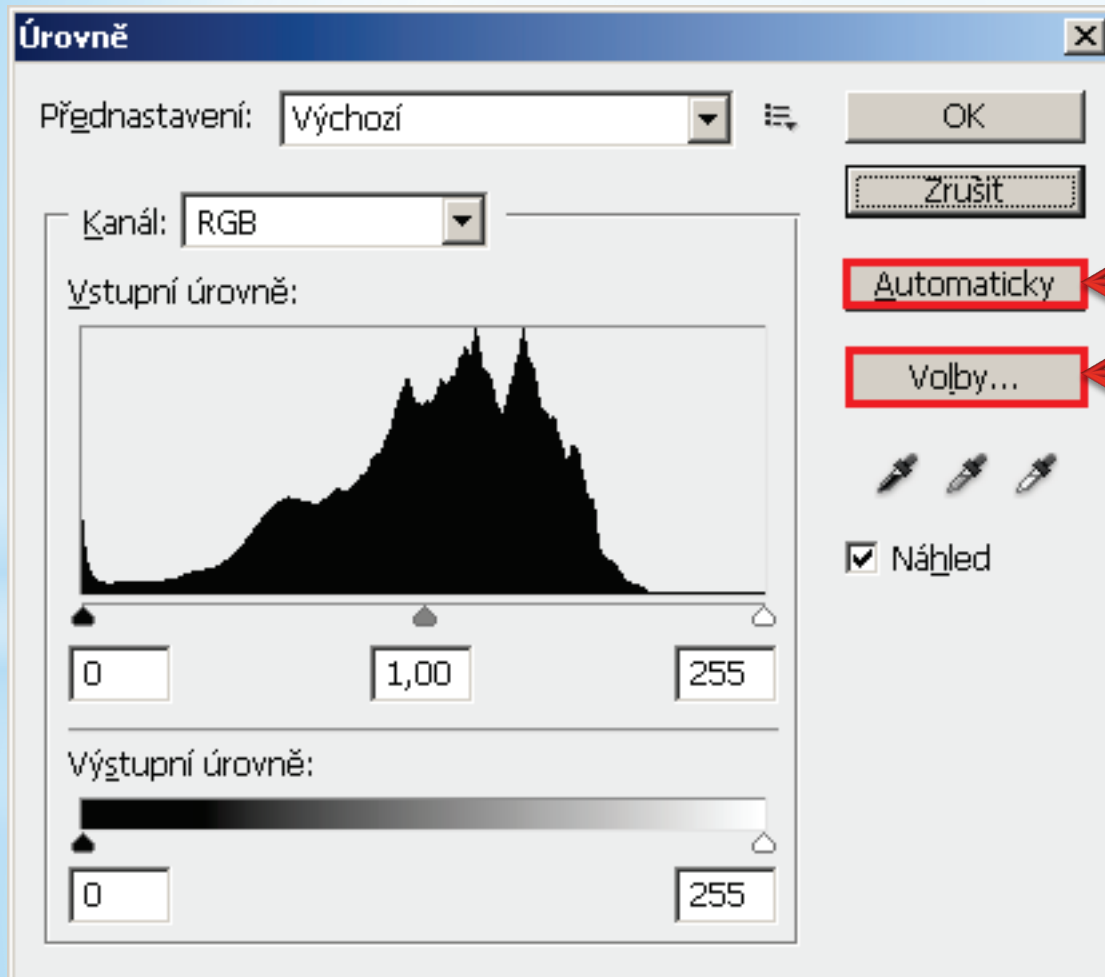


Máte k dispozici **jezdce** nebo **kapátka** pro umístění nebo nastavení černého, středního nebo bílého bodu.

Často můžete zvýraznit obrázek pouhým nastavením černého a bílého bodu a tažením jezdce středních tónů (gama) vlevo pro zesvětlení, nebo vpravo pro ztmavení obrázku.

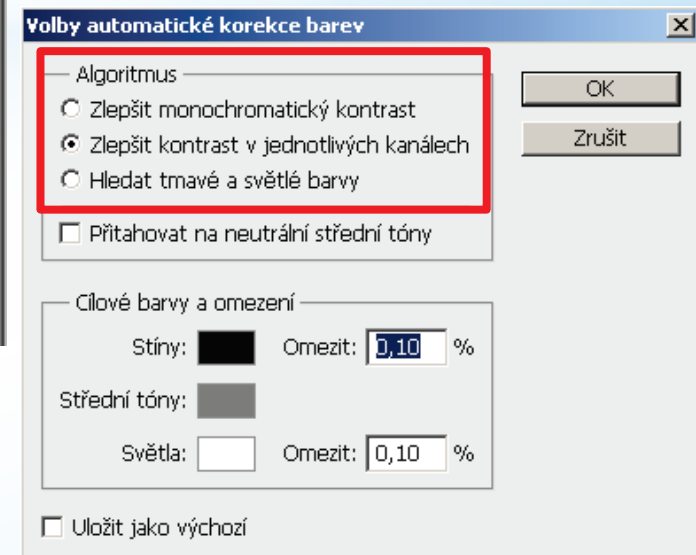


Kapátko pro nastavení šedého bodu není k dispozici, pokud pracujete s černobílým obrázkem; je používáno k nastavení neutrálního bodu v barevných obrázcích.



toto tlačítko aplikuje jeden ze tří typů automatických korekcí

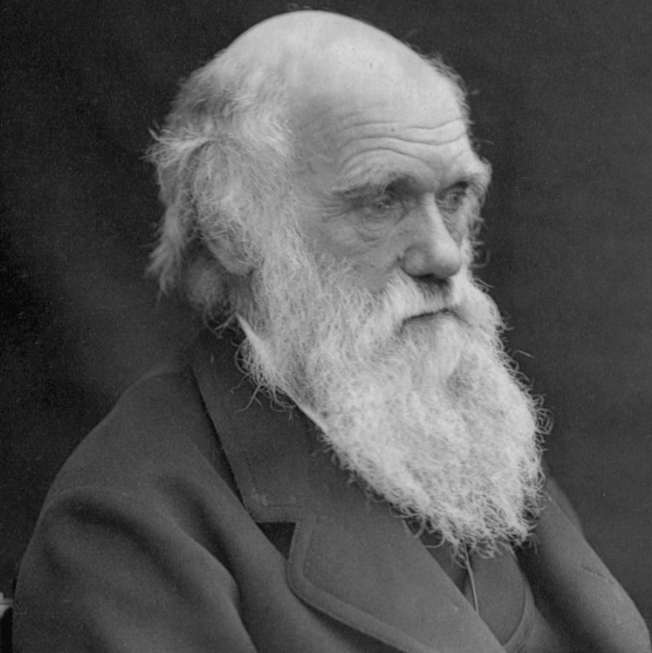
volby automatické korekce barev, výběr jednoho ze tří algoritmů



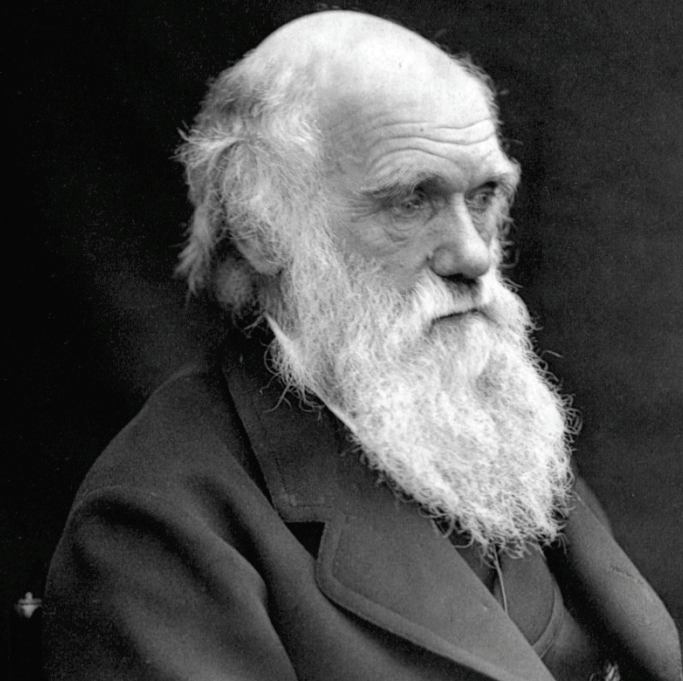
Vylepšování tónů obrázku pomocí Úrovní

- ❑ Nástroj Úrovně používáme např. pro záchranu zašlých kopií originálů nebo málo kontrastních snímků.
- ❑ Díky následujícím technikám, získají černobílé obrázky, znovu kompletní škálu tónů.
- ❑ *Následující postupy lze použít i u barevných obrázků, ovšem jen za předpokladu, že budeme pracovat se sloučeným kanálem (tedy RGB) a nechceme upravovat jednotlivé kanály barev.*

Práce s jezdcí černého a bílého bodu



Tato kopie originálního snímku má nízký kontrast a je tónově nevýrazná a neatraktivní. Světlé části mají tmavší nádech a tmavé oblasti neobsahují pravou černou barvu.



Snímek po aplikování techniky určené pro ztmavení stínů a vyčištění světel. Upravená fotografie nás upoutá více než originál.

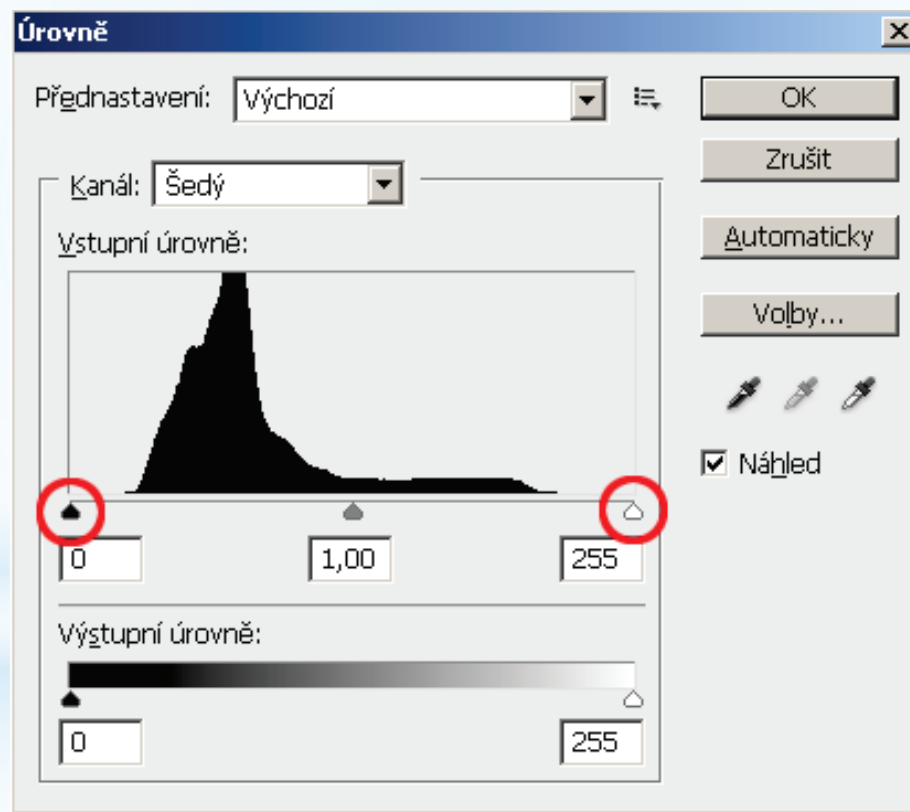
Práce s jezdcí černého a bílého bodu

Cvičení:

1. Otevřeme [obrázek](#) a přidáme vrstvu úprav Úrovně kliknutím na ikonu Vytvořit novou vrstvu výplně nebo úprav ve spodní části palety Vrstvy a zvolením položky Úrovně nebo zvolte Vrstva > Nová vrstva úprav > Úrovně a klikněte na OK.
 2. Jezdcem bílého bodu táhneme do oblasti, kde začínají nejsvětlejší data obrázku, tedy na pravé straně histogramu.
 3. Táhněte jezdcem černého bodu do oblasti nejtmavších dat obrázku, tedy na levou stranu histogramu.
1. Klikněte na OK pro potvrzení těchto změn.

Po úpravách tónového rozsahu pomocí Úrovní zpravidla pokračujeme vlastním retušováním.

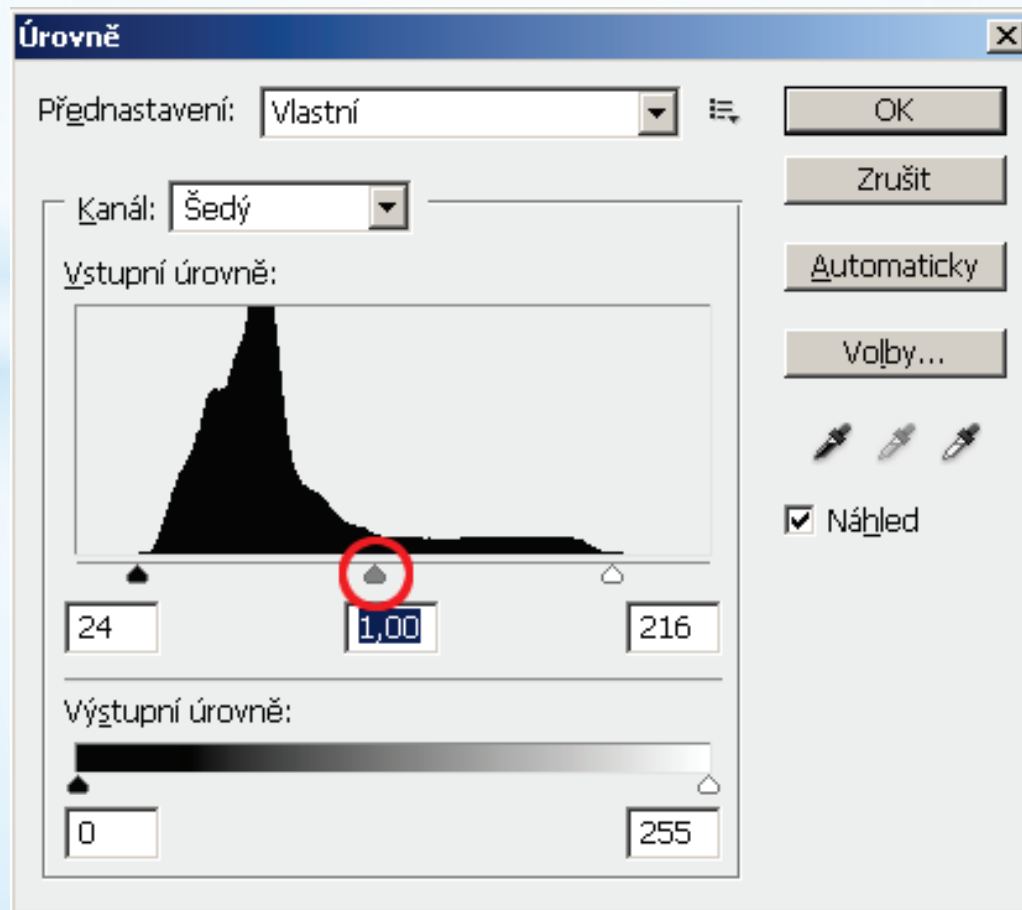
Tažení bílého a černého jezdce pro úpravu kontrastu



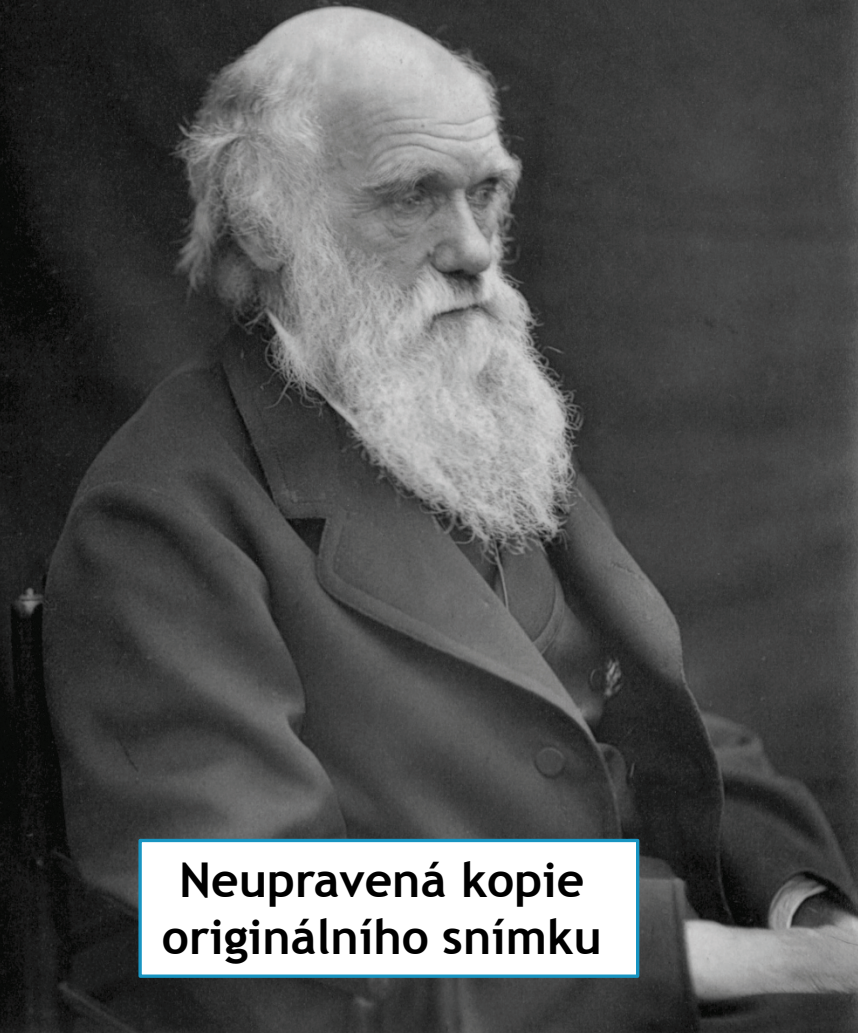
Před samotnou úpravou ohodnotíme histogram obrázku a soustředíme se na to, abychom neodstranili příliš mnoho informací nepřiměřeným posunem jezdců. Bílého nebo černého jezdce nikdy netáhneme příliš daleko do oblasti světel nebo stínů v histogramu, protože bychom mohli způsobit „oříznutí“ důležitých informací na čistě bílou nebo čistě černou barvou.

Práce s jezdcem středních tónů

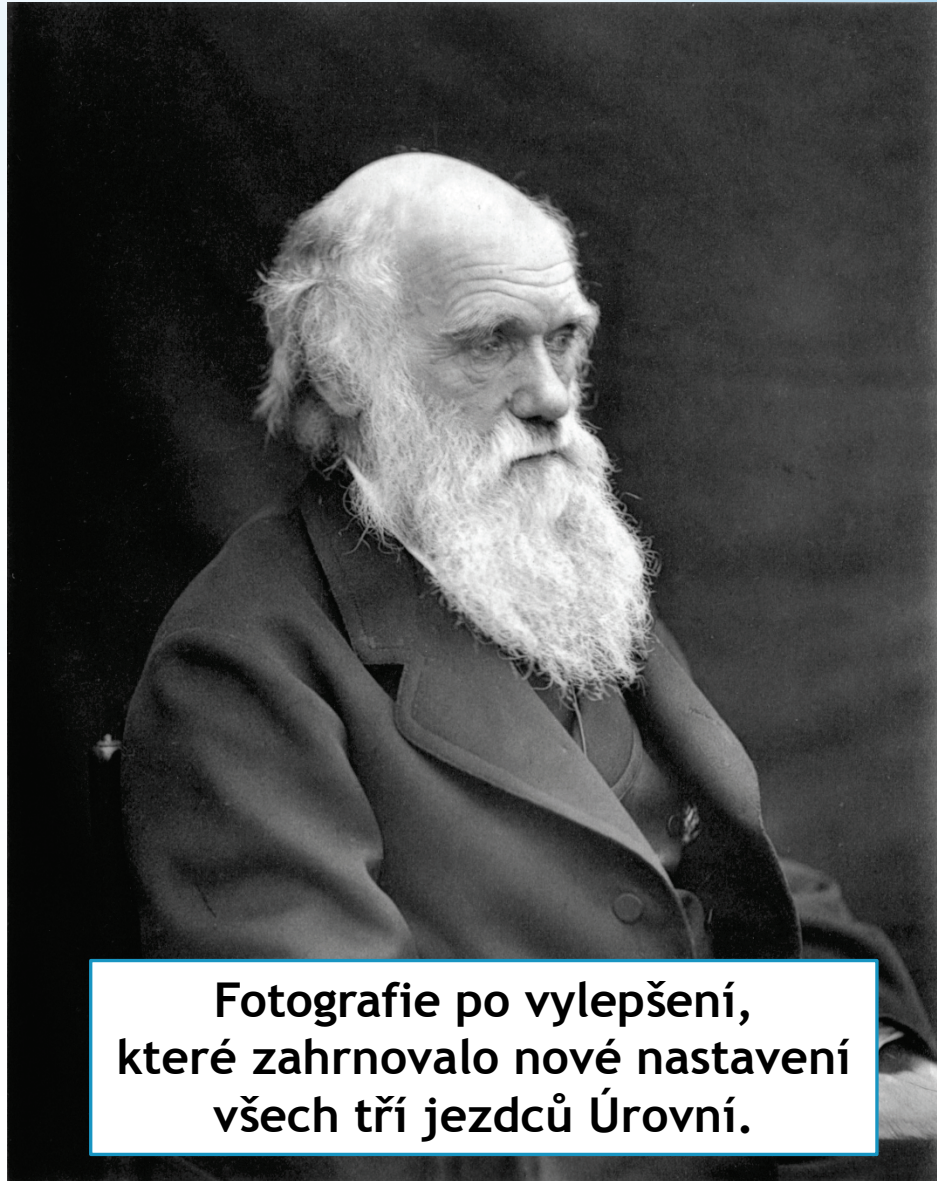
- ❑ Použitím jezdců pro černý a bílý bod přidáme do obrázku kontrast.
- ❑ Pokud je obrázek po užití jezdců pro černý a bílý bod příliš tmavý, posuneme jezdcem středních tónů doleva pro zesvětlení. Pokud je obrázek naopak příliš světlý, táhneme jezdcem středních tónů doprava.



Práce s jezdcem středních tónů

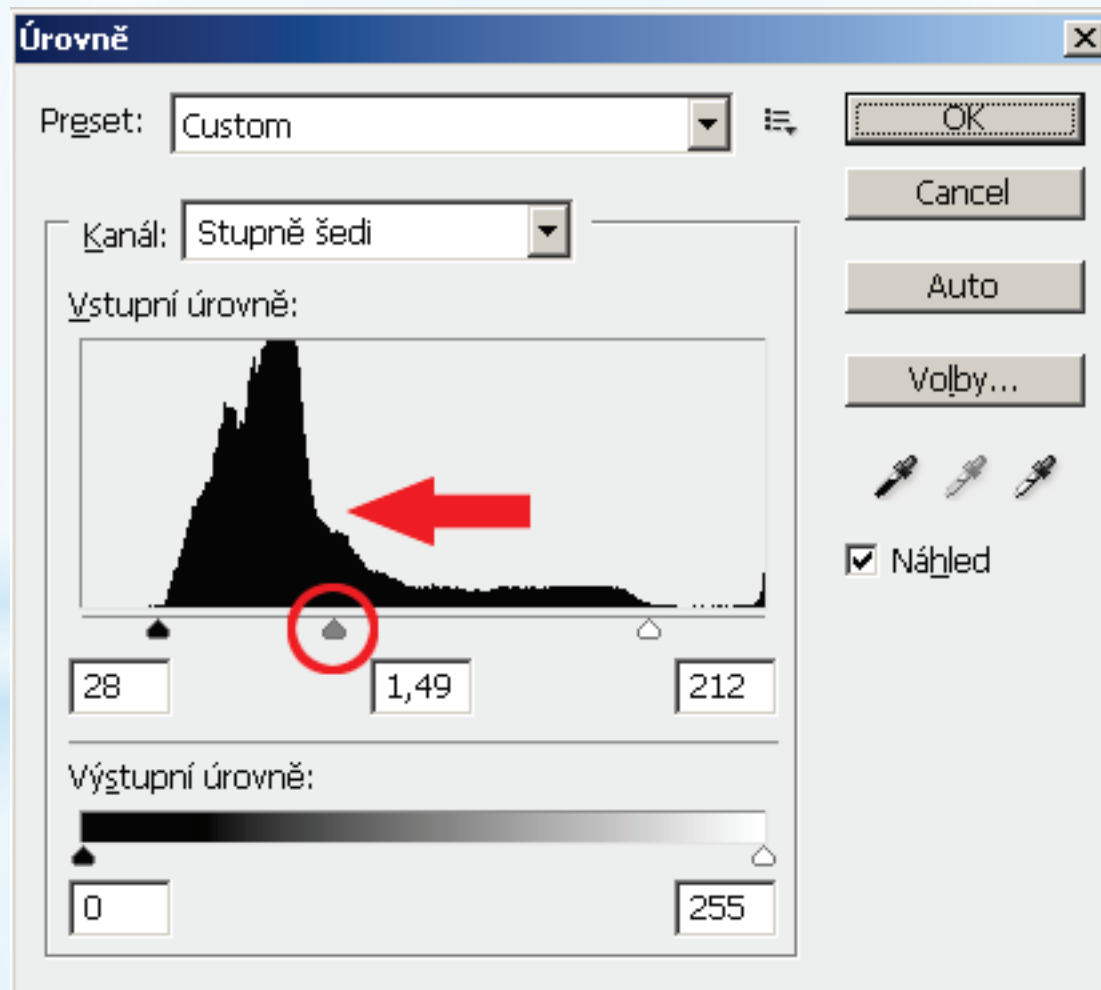


Neupravená kopie
originálního snímku



Fotografie po vylepšení,
které zahrnovalo nové nastavení
všech tří jezdců Úrovní.

Práce s jezdcem středních tónů



Po úpravě bílého a černého bodu táhněte jezdcem středních tónů (gama) vlevo pro zesvětlení obrázku.

Práce s jezdcem středních tónů

Postup:

1. Otevřeme [obrázek](#) a přidáme vrstvu úprav Úrovně.
2. Táhneme jezdcem bílého bodu vlevo, do oblasti nejsvětlejších dat.
3. Táhneme jezdcem černého bodu doprava, do oblasti nejtmavších dat.
4. Pokud je obrázek stále příliš tmavý táhneme pro jeho zesvětlení jezdcem středních tónů (gama) mírně vlevo. Hodnota, o kterou jezdec posuneme, závisí na daném obrázku a na tom, jak chceme mít výsledný obrázek světlý.

Zdroje obrázků:

Obr. 1: http://commons.wikimedia.org/wiki/File:1878_Darwin_photo_by_Leonard_from_Woodall_1884__cropped_grayed_partially_cleaned.jpg, 17. 12. 2012

Použitá literatura:

1. Eismann, Katrin: Photoshop - retuš a restaurování fotografie, Zoner Press, Brno 2008.
2. Adobe Creative Team: Adobe Photoshop CS5 - Oficiální výukový kurz, Computer Press, 2010.

Pokud není uvedeno jinak, je použitý materiál z vlastních zdrojů autora.