



evropský  
sociální  
fond v ČR



EVROPSKÁ UNIE



MINISTERSTVO ŠKOLSTVÍ,  
MLÁDEŽE A TĚLOVÝCHOVY



OP Vzdělávání  
pro konkurenceschopnost



OSTRAVA

INVESTICE DO ROZVOJE VZDĚLÁVÁNÍ

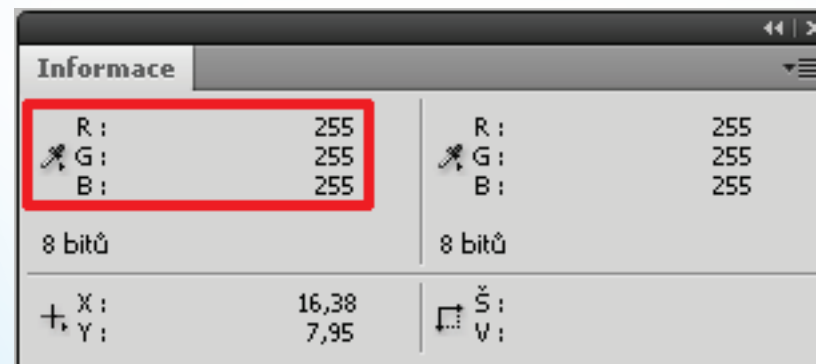
## Výukový materiál v rámci projektu OPVK 1.5 Peníze středním školám

Číslo projektu:	CZ.1.07/1.5.00/34.0883
Název projektu:	Rozvoj vzdělanosti
Číslo šablony:	III/2
Datum vytvoření:	16. 1. 2013
Autor:	MgA. Jiří Žižka
Určeno pro předmět:	Odborný výcvik
Tematická oblast:	Zařízení pro úpravu a zpracování obrazu v oblasti digitální fotografie, 2. roč.
Obor vzdělání:	Fotograf (34-56-L/01), 2. ročník
Název výukového materiálu:	Adobe Photoshop: lekce č. 31
Popis využití:	Výukový materiál o úpravách a zpracování digitální fotografie s využitím programu Adobe Photoshop.
Čas:	60 minut

# Úprava přeexponovaných snímků

- ❑ Také moderní digitální fotoaparáty jsou náchylné k přeexpozici, neboť nevykazují takový expoziční rozsah jako klasické negativní barevné filmy.
- ❑ Výrazně přeexponované a podexponované obrázky neobsahují mnoho využitelných informací.

Pokud přeexponovaná oblast na paletě Informace vykazuje hodnoty 255, 255, 255, pak neexistuje jediný způsob, jak tato data ve Photoshopu obnovit. Vysoké hodnoty RGB znamenají, že v oblasti přepalů nebyly zaznamenány žádné informace.



Výrazně přexponovaný obrázek s barevným nádechem



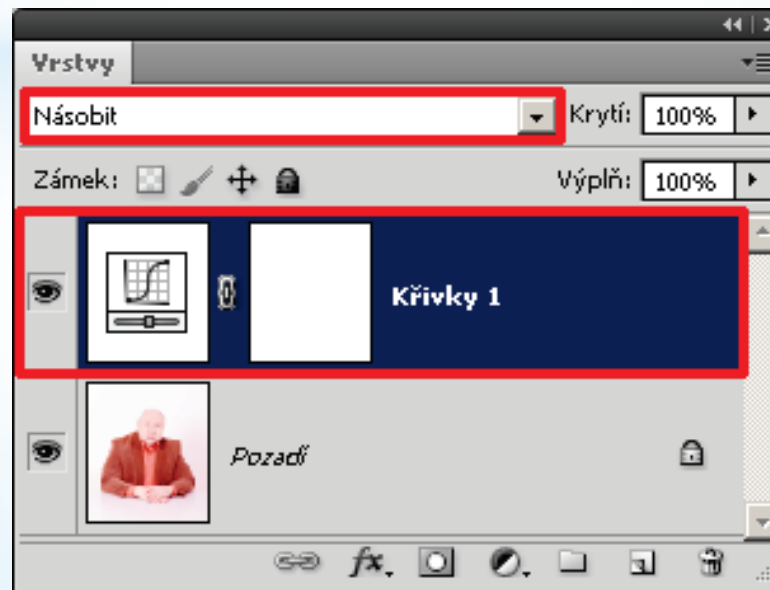
Obr. 1

## Režim prolnutí Násobit

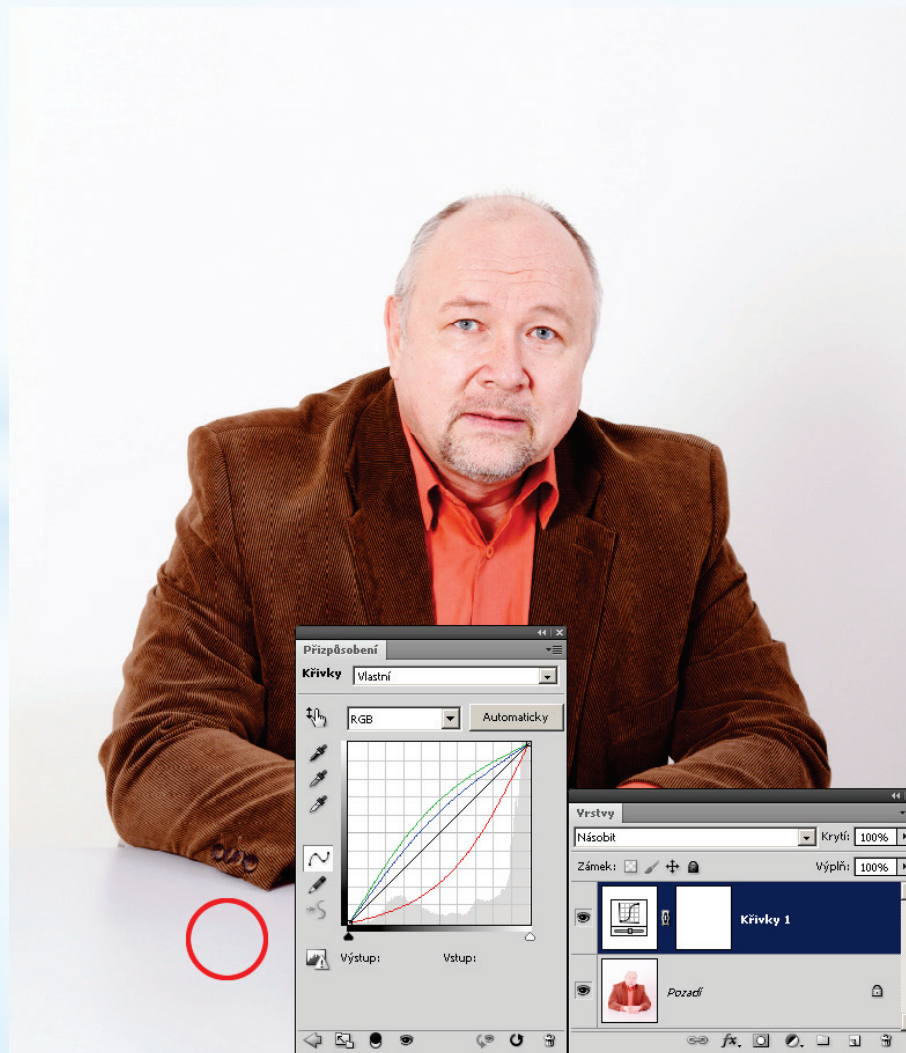
- ❑ Pomocí palety Informace zjistíme, zda máme nějaké detaily ve světlých tónech. Pokud ano, obrázek bude možné zachránit.
- ❑ Pomocí následujícího postupu rozšíříme omezený tónový rozsah ukázkové fotografie, přičemž detaily zůstanou zachovány.

### Cvičení:

1. Přidejte vrstvu úprav Křivky a nastavte režim prolnutí na Násobit. Změnou režimu prolnutí se zlepšila celková tónová hustota.



2. Protože režim prolnutí Násobit zesílil také nežádoucí barevný nádech, budeme jej muset odstranit. K odstranění barevného posunu použijte šedé kapátko (Nastavit šedý bod) v dialogovém okně Křivky. Klikněte na šedý stůl v dolní polovině snímku a odstraňte jemný barevný nádech.



3. Pro zintenzivnění efektu duplikujte vrstvu úprav Křivky. Je-li výsledek efektu příliš silný, změňte režim prolnutí na Měkké světlo a upravte krytí této vrstvy na nižší hodnotu, např. 30 %.



## Úprava přeexponovaných snímků z DSLR

Přeexponované snímky z DSLR postrádají detaily ve světlých tónech a jejich střední a tmavé tóny jsou nevýrazné.

Fotografie přeexponovaná cca o jedno clonové číslo. Pro kvalitní portrét s vysokými nároky na kvalitu je přeexpozice příliš výrazná.



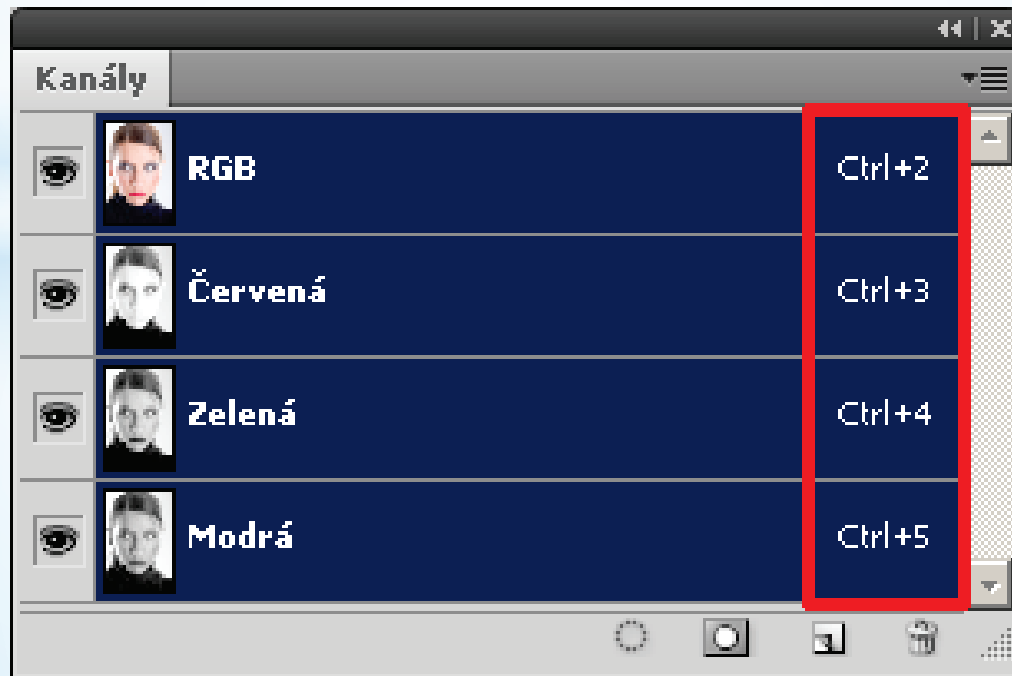
Obr. 2

# Úprava kanálů s malým tónovým rozsahem

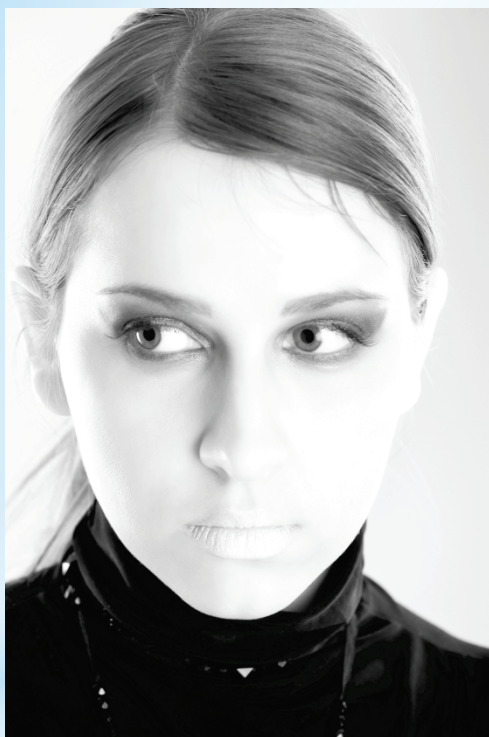
## Cvičení:



1. Prohlédněte si všechny tři kanály (podržte Ctrl a stiskněte 3, potom 4 a 5) a zjistěte, který z nich obsahuje nejméně a nejvíce detailů.







Červený kanál



Zelený kanál



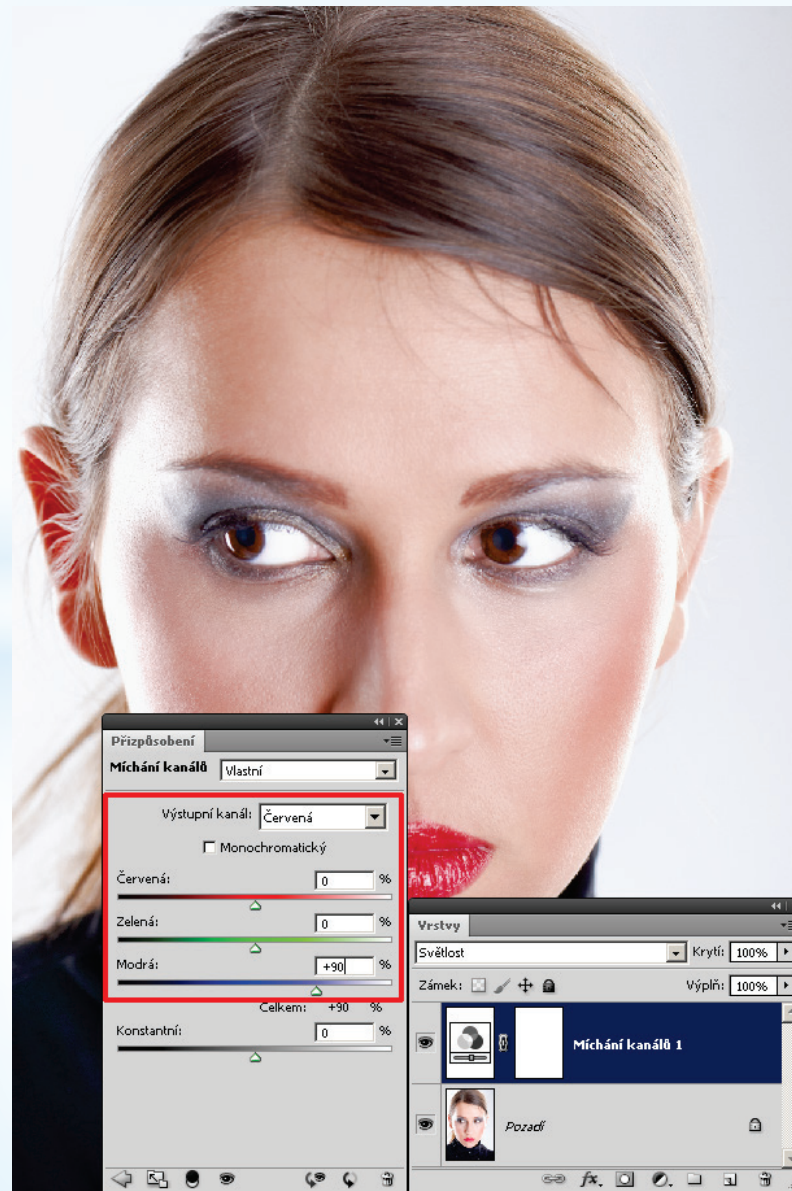
Modrý kanál

- Červený kanál je velmi světlý a obsahuje jen málo použitelných pleťových či tónových detailů.
- Zelený a modrý kanál obsahují výborné tónové detaily.
- Zelený kanál je kontrastnější.
- Modrý kanál obsahuje nejvíce detailů.
- Stiskněte Ctrl+2 pro návrat do složeného zobrazení.

3. Zvolte Vrstva > Nová vrstva úprav > Míchání kanálů a z rozbalovací nabídky Režim vyberte Světlost.



4. Nastavte Výstupní kanál na R-červená a poté hodnoty červeného a zeleného na 0% a modrého na 90%.



5. Výsledný efekt rovněž příliš ztmavil rty. Aplikování změn pouze na pokožku by bylo mnohem lepší. Invertujte masku vrstvy úprav Míchání kanálů (Ctrl+I). Použijte měkký štětec a malujte přes ženinu tvář, abyste ztmavili pouze pleťové tóny. Na místech, kde je efekt ztmavení nežádoucí, malujte bílou barvou.

Maska vrstvy omezuje efekt vrstvy úprav Míchání kanálů pouze na barevně choulostivou oblast tváře.



**Zdroje obrázků:**

Obr. 1: [http://commons.wikimedia.org/wiki/File:Moseyko\\_VO.jpg](http://commons.wikimedia.org/wiki/File:Moseyko_VO.jpg), 16. 1. 2013

Obr. 2: [http://commons.wikimedia.org/wiki/File:Model\\_with\\_eye\\_make-up\\_and\\_lipstick\\_01.jpg](http://commons.wikimedia.org/wiki/File:Model_with_eye_make-up_and_lipstick_01.jpg), 16. 1. 2013

**Použitá literatura:**

1. Eismann, Katrin: Photoshop - retuš a restaurování fotografie, Zoner Press, Brno 2008.
2. Adobe Creative Team: Adobe Photoshop CS5 - Oficiální výukový kurz, Computer Press, 2010.

**Pokud není uvedeno jinak, je použitý obrazový materiál z vlastních zdrojů autora.**