



INVESTICE DO ROZVOJE VZDĚLÁVÁNÍ

## Výukový materiál v rámci projektu OPVK 1.5 Peníze středním školám

Číslo projektu: CZ.1.07/1.5.00/34.0883  
 Název projektu: Rozvoj vzdělanosti  
 Číslo šablony: III/2  
 Datum vytvoření: 16. 1. 2013  
 Autor: MgA. Jiří Žižka  
 Určeno pro předmět: Odborný výcvik  
 Tematická oblast: Zařízení pro úpravu a zpracování obrazu v oblasti digitální fotografie, 2. roč.

Obor vzdělání: Fotograf (34-56-L/01), 2. ročník

Název výukového materiálu: Adobe Photoshop: lekce č. 31

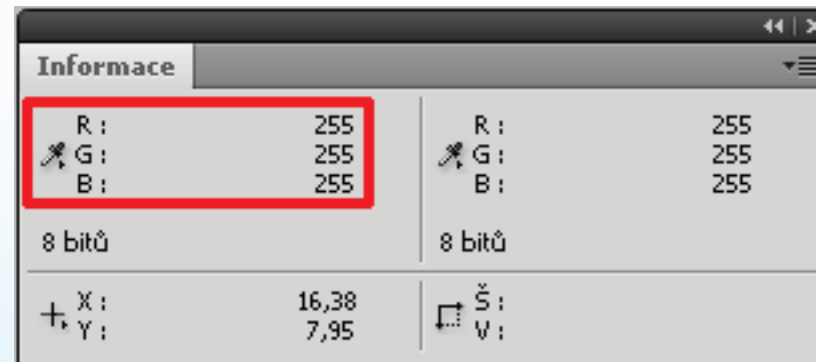
Popis využití: Výukový materiál o úpravách a zpracování digitální fotografie s využitím programu Adobe Photoshop.

Čas: 60 minut

# Úprava přeexponovaných snímků

- ❑ Také moderní digitální fotoaparáty jsou náchylné k přeexpozici, neboť nevykazují takový expoziční rozsah jako klasické negativní barevné filmy.
- ❑ Výrazně přeexponované a podexponované obrázky neobsahují mnoho využitelných informací.

Pokud přeexponovaná oblast na paletě Informace vykazuje hodnoty 255, 255, 255, pak neexistuje jediný způsob, jak tato data ve Photoshopu obnovit. Vysoké hodnoty RGB znamenají, že v oblasti přepalů nebyly zaznamenány žádné informace.



Výrazně přeexponovaný obrázek s barevným nádechem



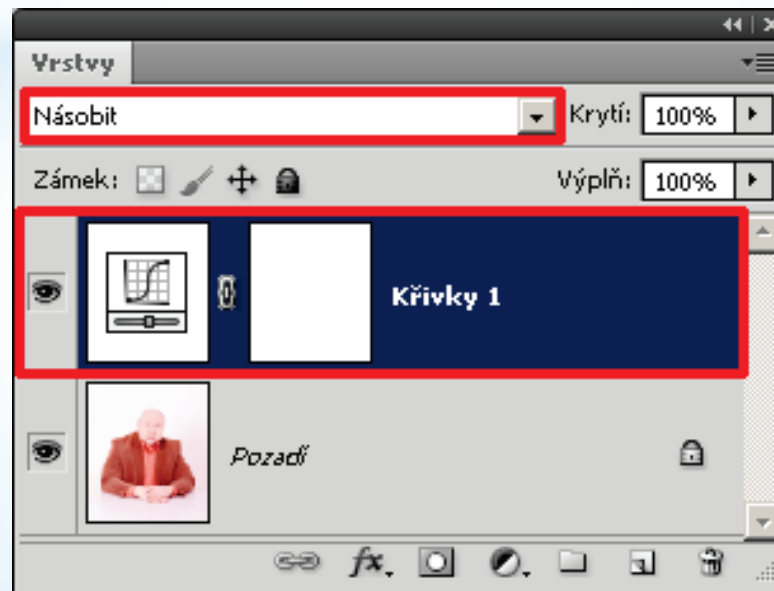
Obr. 1

## Režim prolnutí Násobit

- ❑ Pomocí palety Informace zjistíme, zda máme nějaké detaily ve světlých tónech. Pokud ano, obrázek bude možné zachránit.
- ❑ Pomocí následujícího postupu rozšíříme omezený tónový rozsah ukázkové fotografie, přičemž detaily zůstanou zachovány.

### Cvičení:

1. Přidejte vrstvu úprav Křivky a nastavte režim prolnutí na Násobit. Změnou režimu prolnutí se zlepšila celková tónová hustota.



2. Protože režim prolnutí Násobit zesílil také nežádoucí barevný nádech, budeme jej muset odstranit. K odstranění barevného posunu použijte šedé kapátko (Nastavit šedý bod) v dialogovém okně Křivky. Klikněte na šedý stůl v dolní polovině snímku a odstraňte jemný barevný nádech.





## Úprava přeexponovaných snímků z DSLR

Přeexponované snímky z DSLR postrádají detaily ve světlých tónech a jejich střední a tmavé tóny jsou nevýrazné.

Fotografie přeexponovaná cca o jedno clonové- číslo. Pro kvalitní portrét s vysokými nároky na kvalitu je přeexpozice příliš výrazná.

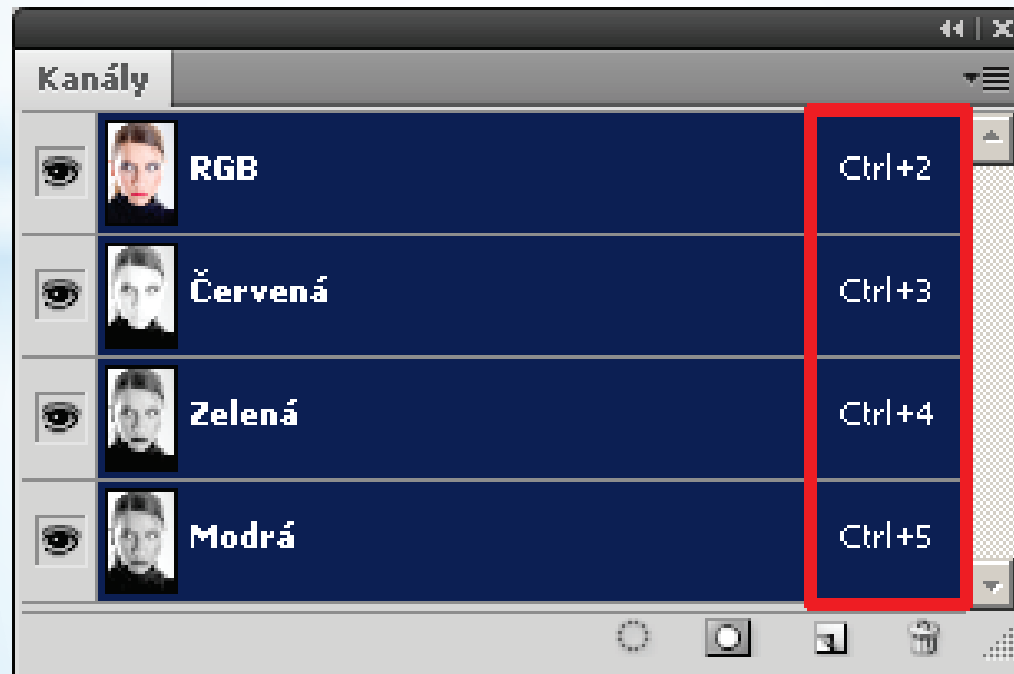


Obr. 2

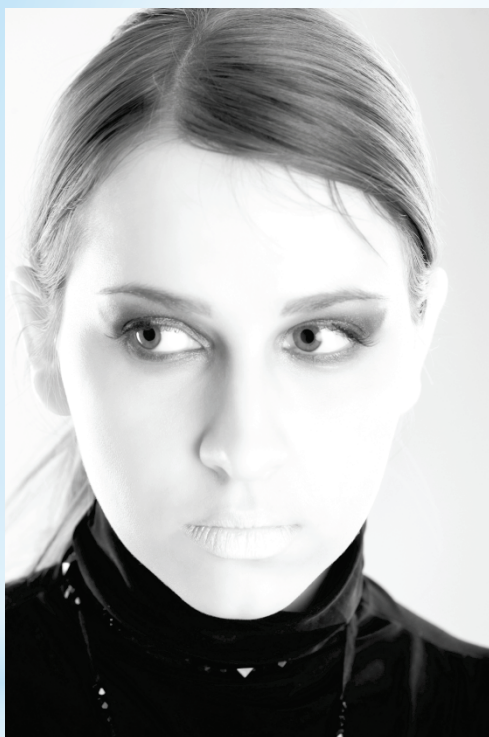
# Úprava kanálů s malým tónovým rozsahem

## Cvičení:

1. Prohlédněte si všechny tři kanály (podržte Ctrl a stiskněte 3, potom 4 a 5) a zjistěte, který z nich obsahuje nejméně a nejvíce detailů.







Červený kanál



Zelený kanál



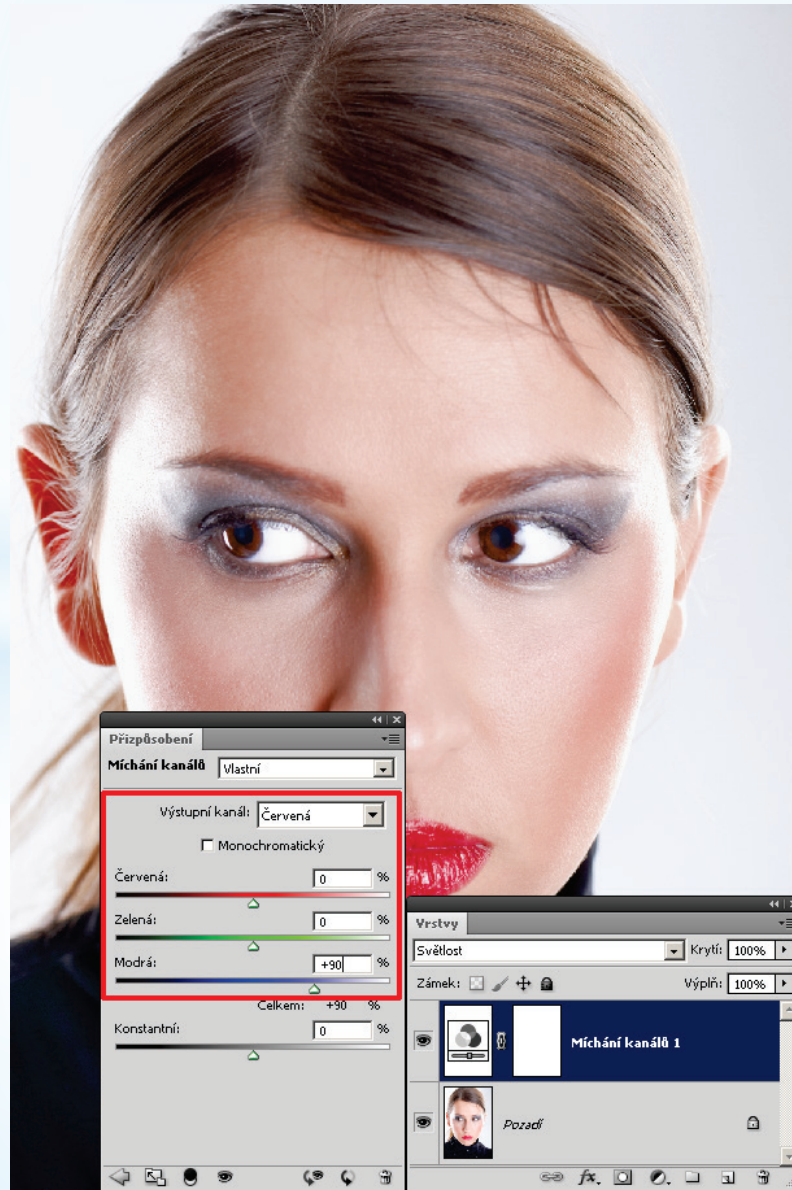
Modrý kanál

- Červený kanál je velmi světlý a obsahuje jen málo použitelných plet'ových či tónových detailů.
- Zelený a modrý kanál obsahují výborné tónové detaily.
- Zelený kanál je kontrastnější.
- Modrý kanál obsahuje nejvíce detailů.
- Stiskněte Ctrl+2 pro návrat do složeného zobrazení.

3. Zvolte Vrstva > Nová vrstva úprav > Míchání kanálů a z rozbalovací nabídky Režim vyberte Světlost.



4. Nastavte Výstupní kanál na R-červená a poté hodnoty červeného a zeleného na 0% a modrého na 90%.



5. Výsledný efekt rovněž příliš ztmavil rty. Aplikování změn pouze na pokožku by bylo mnohem lepší. Invertujte masku vrstvy úprav Míchání kanálů (Ctrl+I). Použijte měkký štětec a malujte přes ženinu tvář, abyste ztmavili pouze pleťové tóny. Na místech, kde je efekt ztmavení nežádoucí, malujte bílou barvou.

Maska vrstvy omezuje efekt vrstvy úprav Míchání kanálů pouze na barevně choulostivou oblast tváře.



**Zdroje obrázků:**

Obr. 1: [http://commons.wikimedia.org/wiki/File:Moseyko\\_VO.jpg](http://commons.wikimedia.org/wiki/File:Moseyko_VO.jpg), 16. 1. 2013

Obr. 2: [http://commons.wikimedia.org/wiki/File:Model\\_with\\_eye\\_make-up\\_and\\_lipstick\\_01.jpg](http://commons.wikimedia.org/wiki/File:Model_with_eye_make-up_and_lipstick_01.jpg), 16. 1. 2013

**Použitá literatura:**

1. Eismann, Katrin: Photoshop - retuš a restaurování fotografie, Zoner Press, Brno 2008.
2. Adobe Creative Team: Adobe Photoshop CS5 - Oficiální výukový kurz, Computer Press, 2010.

**Pokud není uvedeno jinak, je použitý materiál z vlastních zdrojů autora.**