



INVESTICE DO ROZVOJE VZDĚLÁVÁNÍ

Výukový materiál v rámci projektu OPVK 1.5 Peníze středním školám

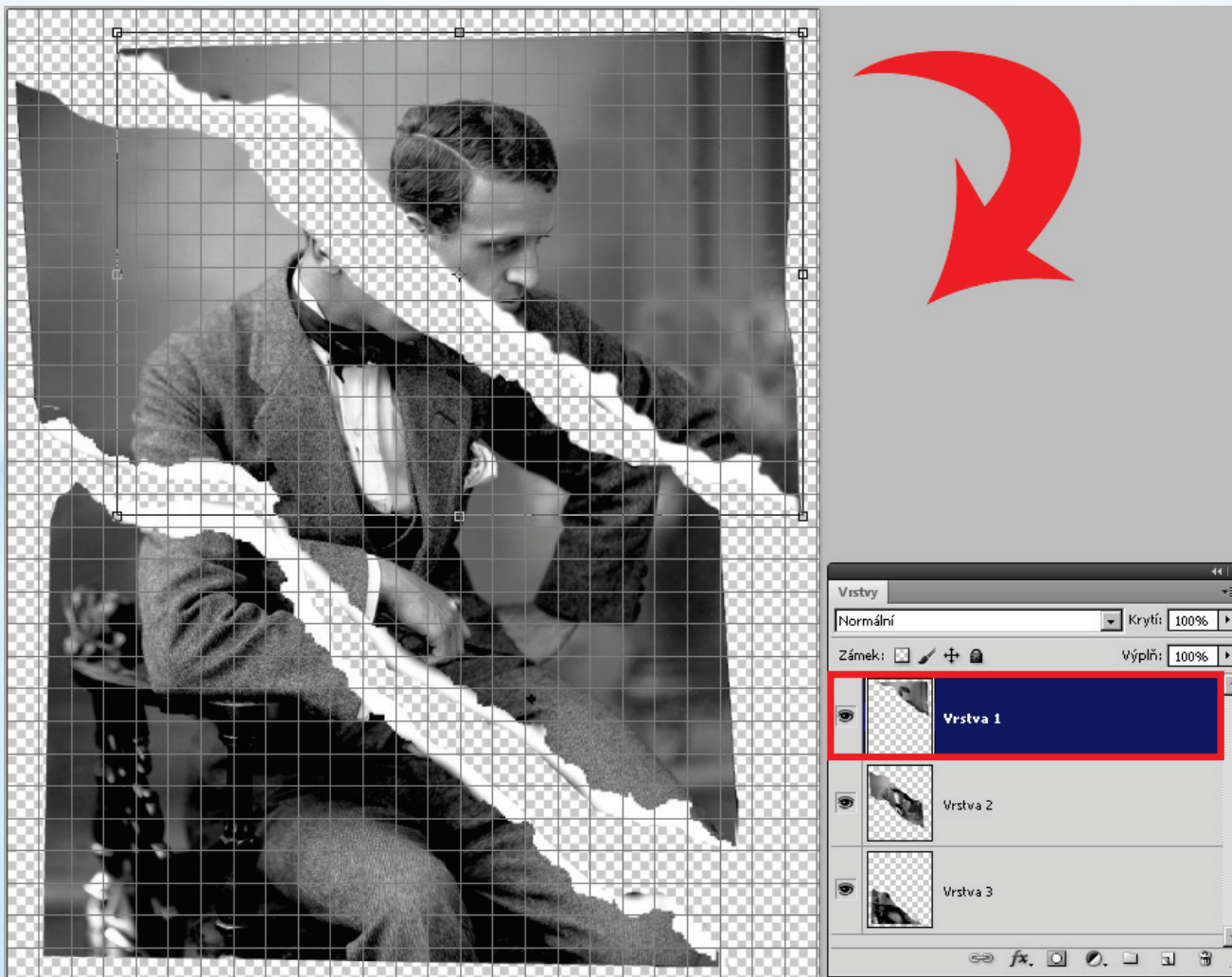
Číslo projektu:	CZ.1.07/1.5.00/34.0883
Název projektu:	Rozvoj vzdělanosti
Číslo šablony:	III/2
Datum vytvoření:	9. 4. 2013
Autor:	MgA. Jiří Žižka
Určeno pro předmět:	Odborný výcvik
Tematická oblast:	Zpracování obrazu, 2. roč.
Obor vzdělání:	Fotograf (34-56-L/01), 2. ročník
Název výukového materiálu:	Adobe Photoshop: lekce č. 59
Popis využití:	Výukový materiál o úpravách a zpracování digitální fotografie s využitím programu Adobe Photoshop.
Čas:	60 minut

Spojování roztrhaných fotografií

- ❑ Historické fotografie mají často tendenci se ohýbat, lámat a trhat.
- ❑ Pokud nemáme všechny části fotografie pro její obnovení, musíme chybějící obrazové informace znovu vytvořit.
- ❑ Dbejte na precizní skenování a nepoužívejte automatické expoziční režimy.
- ❑ Pokud to skener umožňuje, naskenujte každou část fotografie bez vytváření nového náhledu, aby expozice zůstala stejná.
- ❑ Během skenování se snažte zachovat stejnou orientaci jednotlivých segmentů, aby se vzájemně tonálně nelišily a bylo je možné jednoduše spojit.

Cvičení:

1. Označte vrstvu číslo 1 a zvolte Zobrazení > Zobrazovat > Mřížku a použijte mřížku a pravítka jako pomůcky pro zarovnání. Zvolte Úpravy > Libovolná transformace pro přibližné umístění a natočení jednotlivých kousků.

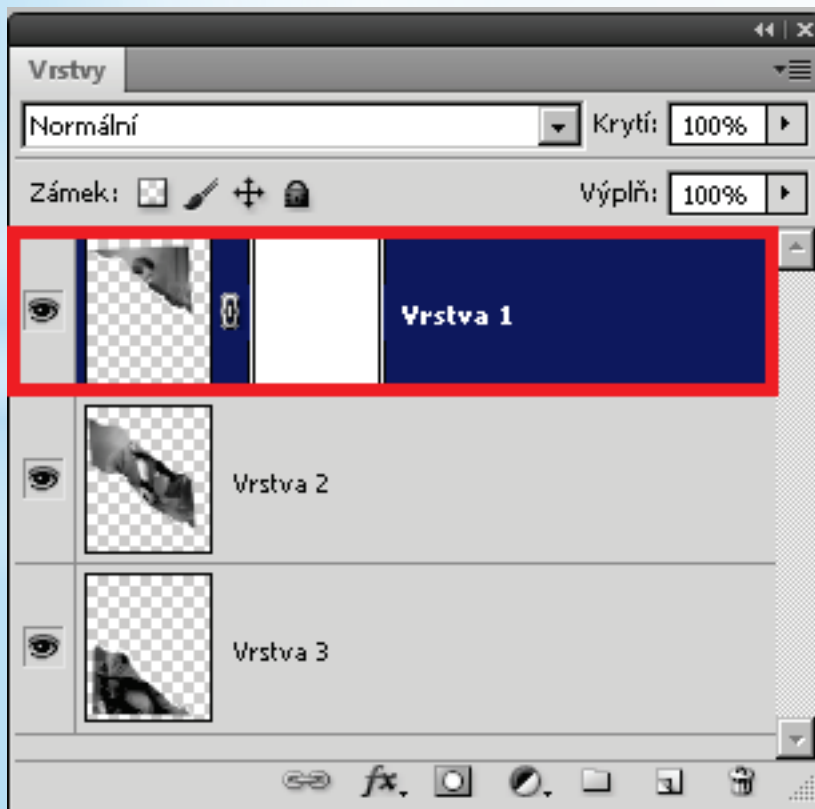


Obr. 1

2. Nástrojem Přesun s nastaveními Vybrat automaticky: Vrstvu a Ovladače transformací uchopte pravý horní kousek a přetáhněte jej směrem k prostřednímu kousku. Tyto dva kousky na sebe dobře navazují, ale roztržený kraj horního rohu fotografie zakrývá dobrou část prostředního segmentu.



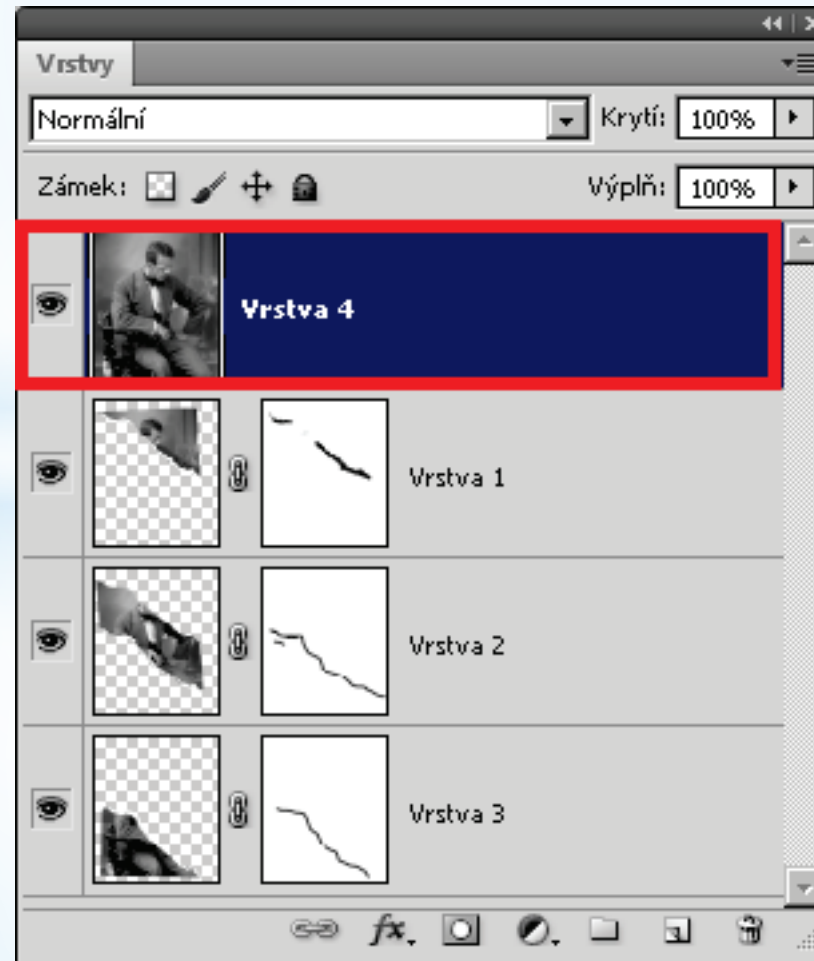
3. Abyste mohli ovládat, co bude viditelné, a přitom jste nemuseli nic mazat, použijte masku vrstvy na kousek fotografie, který blokuje dobrou informaci. V tomto případě je to roztržený okraj pravého horního kousku, který zakrývá obrazové informace prostředního segmentu.



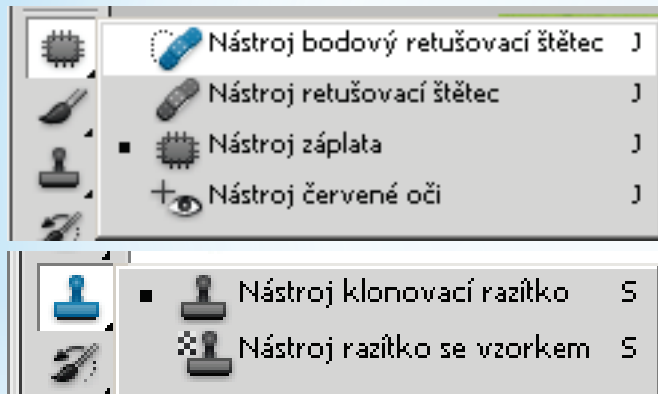
4. Přidejte masku vrstvy a malým, tvrdým, černým štětcem malujte přes roztržený okraj. Tím zakryjete roztržený okraj, aniž byste jej smazali. Pokračujte v přesouvání kousků dohromady a přidávejte masku vrstvy všude tam, kde roztržený papír blokuje dobrou obrazovou informaci.



5. Jakmile jsou všechny kousky pohromadě, přidejte novou sloučenou vrstvu. Udělejte to přes klávesovou zkratku Ctrl+Alt+Shift+E. Následně fotografii ořízněte.



6. Použijte kombinaci klonování a retušování, abyste na sloučené vrstvě opravili zbývající trhliny a restaurovali obrazová data.



Pokud se na roztrhanou fotografii pohlíží jako na skládku, je možné ji spojit dohromady, aniž by na výsledku zůstaly spáry.



Odstranění rušivých prvků

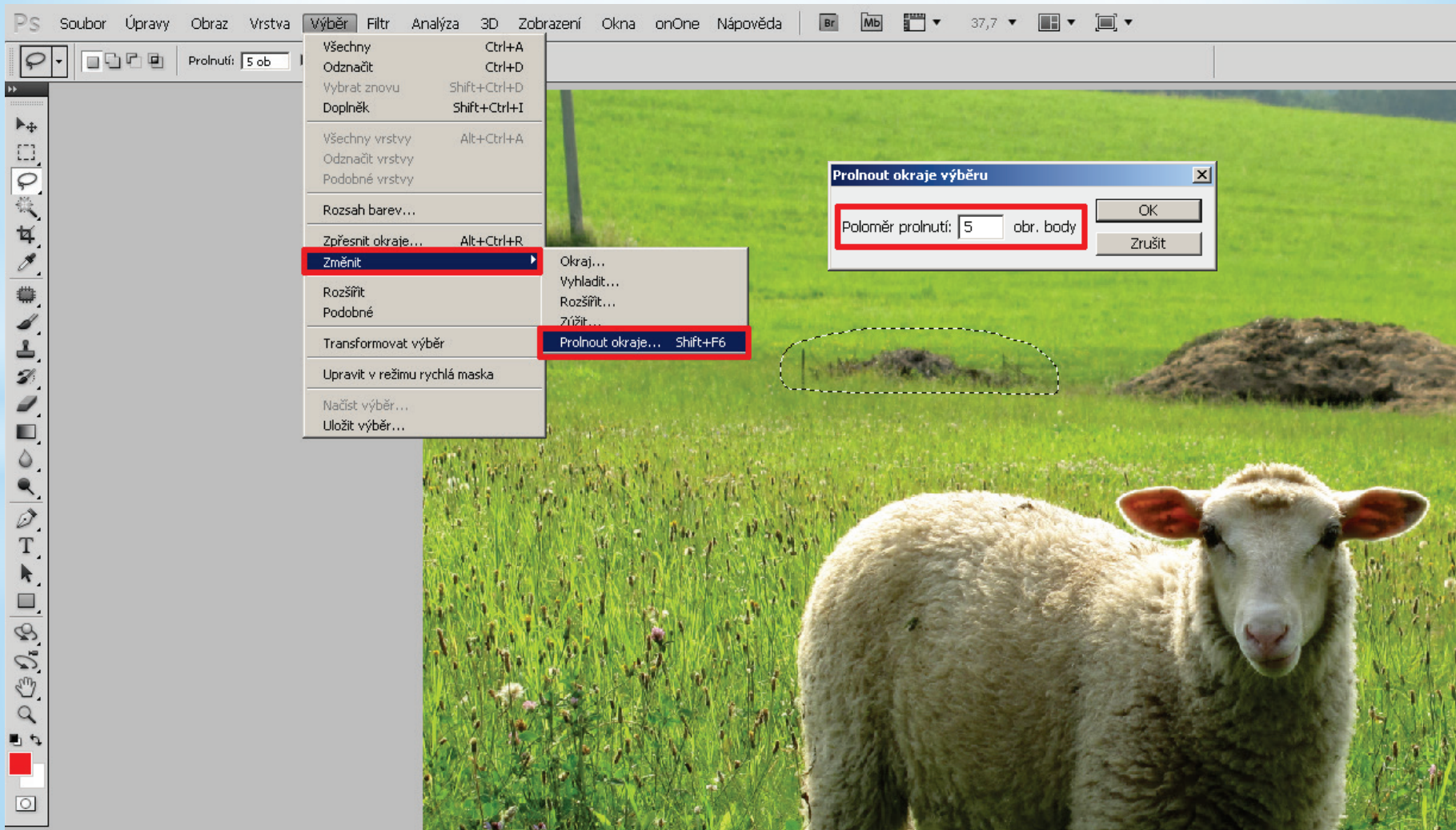
- Odstranění rušivých prvků a nepatříčností zaměří divákovu pozornost na podstatné části obrazu.
- Rušivé prvky můžeme buď zakrýt nebo lze vyjmout objekt z obrázku a umístit jej na jiné pozadí.
- Na počátku restaurování začínáme snazšími opravami.

Cvičení:

1. V našem případě se pokusíme odstranit hned tři rušivé prvky na pozadí obrázku. (Některé rušivé části není nutné zcela zakrýt, stačí je jen trochu „rozbít“, aby nebyly tak zřetelné). Pomocí Lasa s prolnutím 5 px pečlivě označte kupku sena a velkorysejším tahem pokračujte kolem její spodní části.



2. Zvolte Výběr > Prolnout okraje a použijte relativně nízké nastavení 5 obr. bodů.



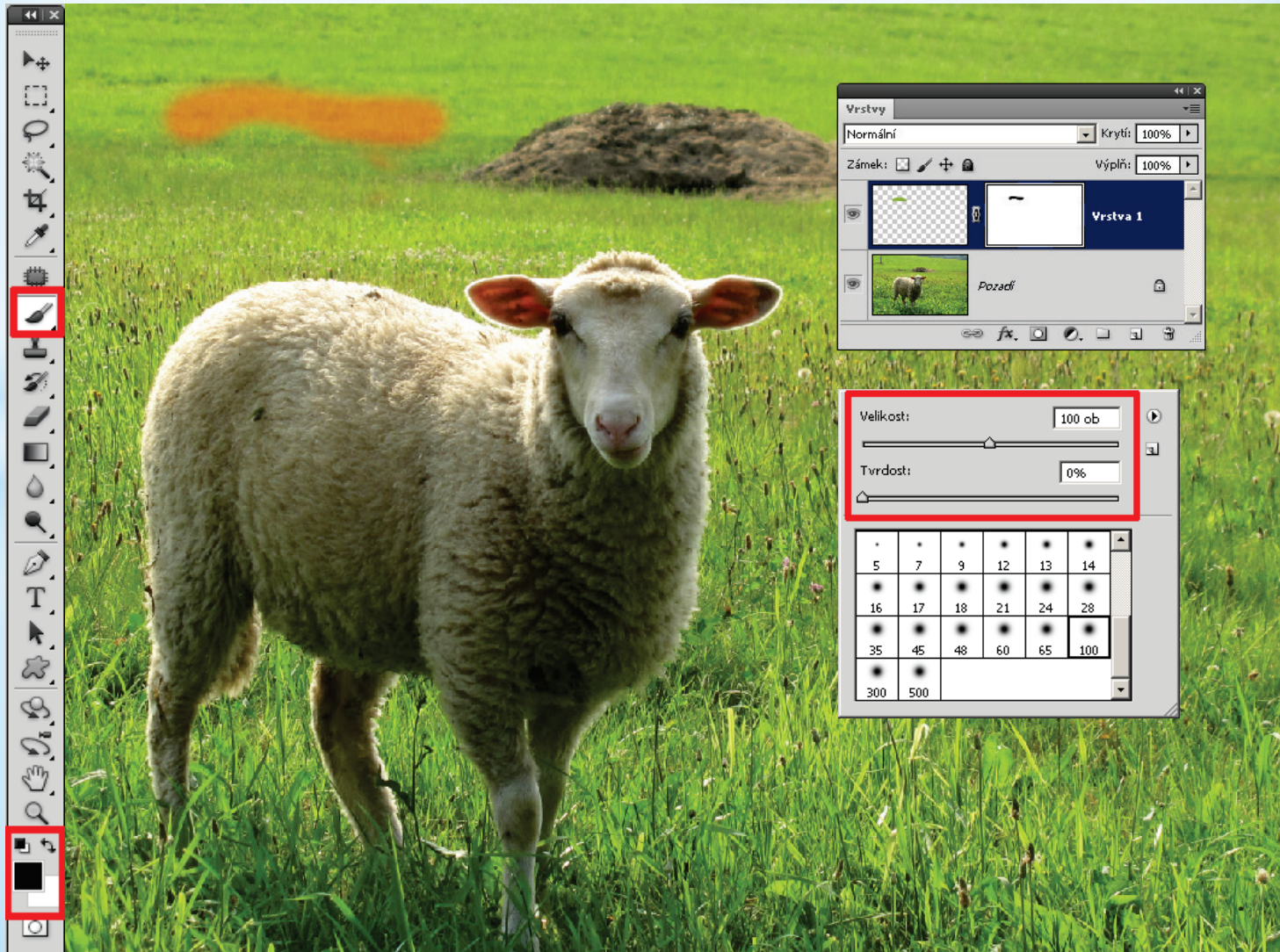
3. Kterýmkoli nástrojem pro výběr přesuňte aktivní hranici výběru do lépe uspořádané oblasti, která se dá využít jako vhodná náhrada.



4. Stiskněte Ctrl+J pro vytvoření nové vrstvy s dobrou částí pozadí. Nástrojem Přesun umístěte dobrou informaci nad špatnou. Pozici upřesněte kurzorovými šipkami.



5. Přidejte masku vrstvy kliknutím na ikonu Přidat masku vrstvy dole na paletě Vrstvy. Velkým, měkkým, černým štětcem vytvořte plynulý přechod mezi novou informací a původním obrazem (zvýrazněná oblast).



6. Aktivujte vrstvu pozadí a opakujte tento proces, abyste zakryli zbývající rušivé prvky.



7. Pro dokončení úpravy, přidejte novou prázdnou vrstvu a při velkém zvětšení celý obrázek projděte s Klonovacím razítkem a Retušovacím štětcem, nastavenými na Vzorkovat všechny vrstvy, a opravte případné hrany nebo rušivá místa.

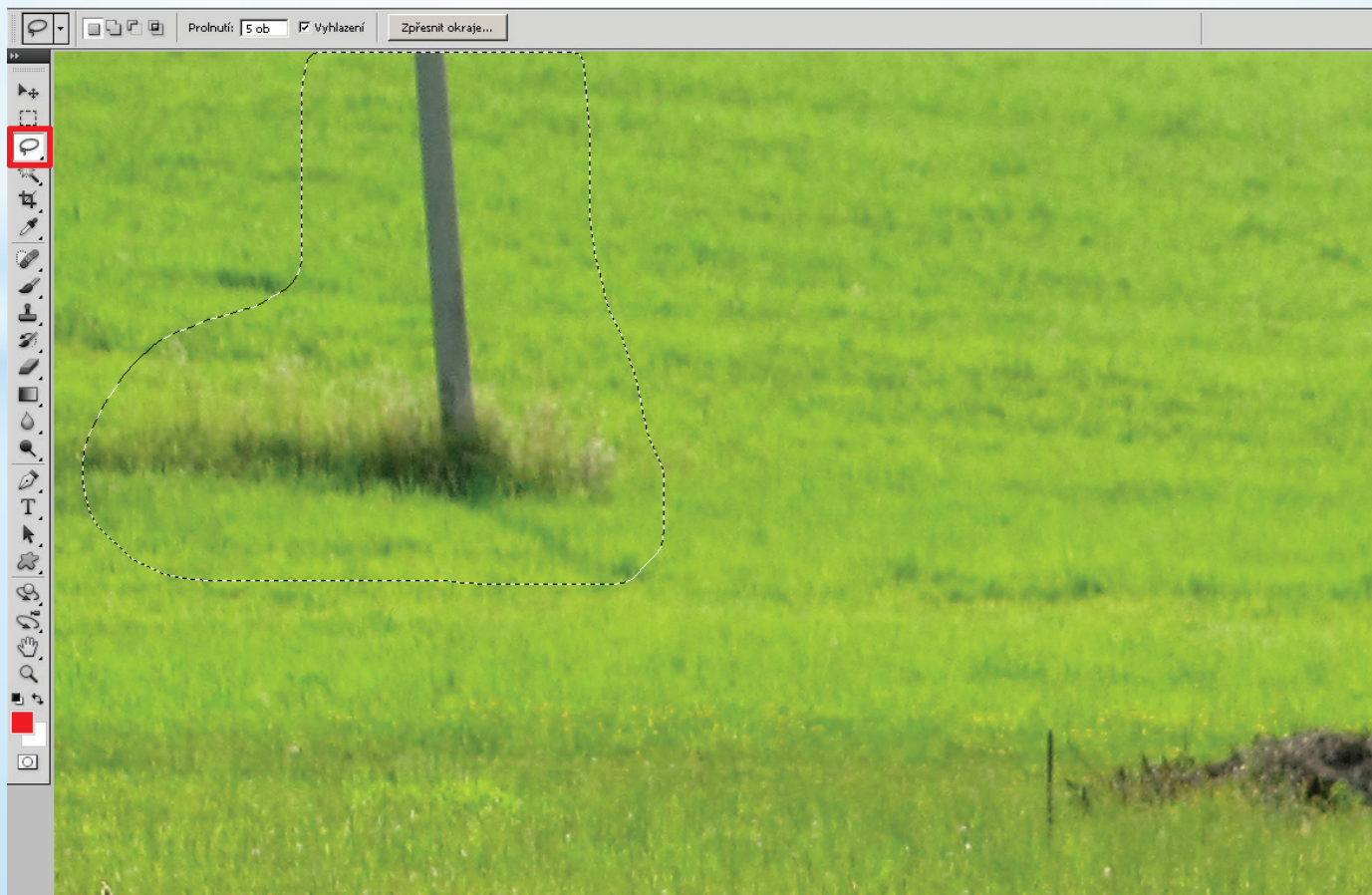


Výplně podle obsahu

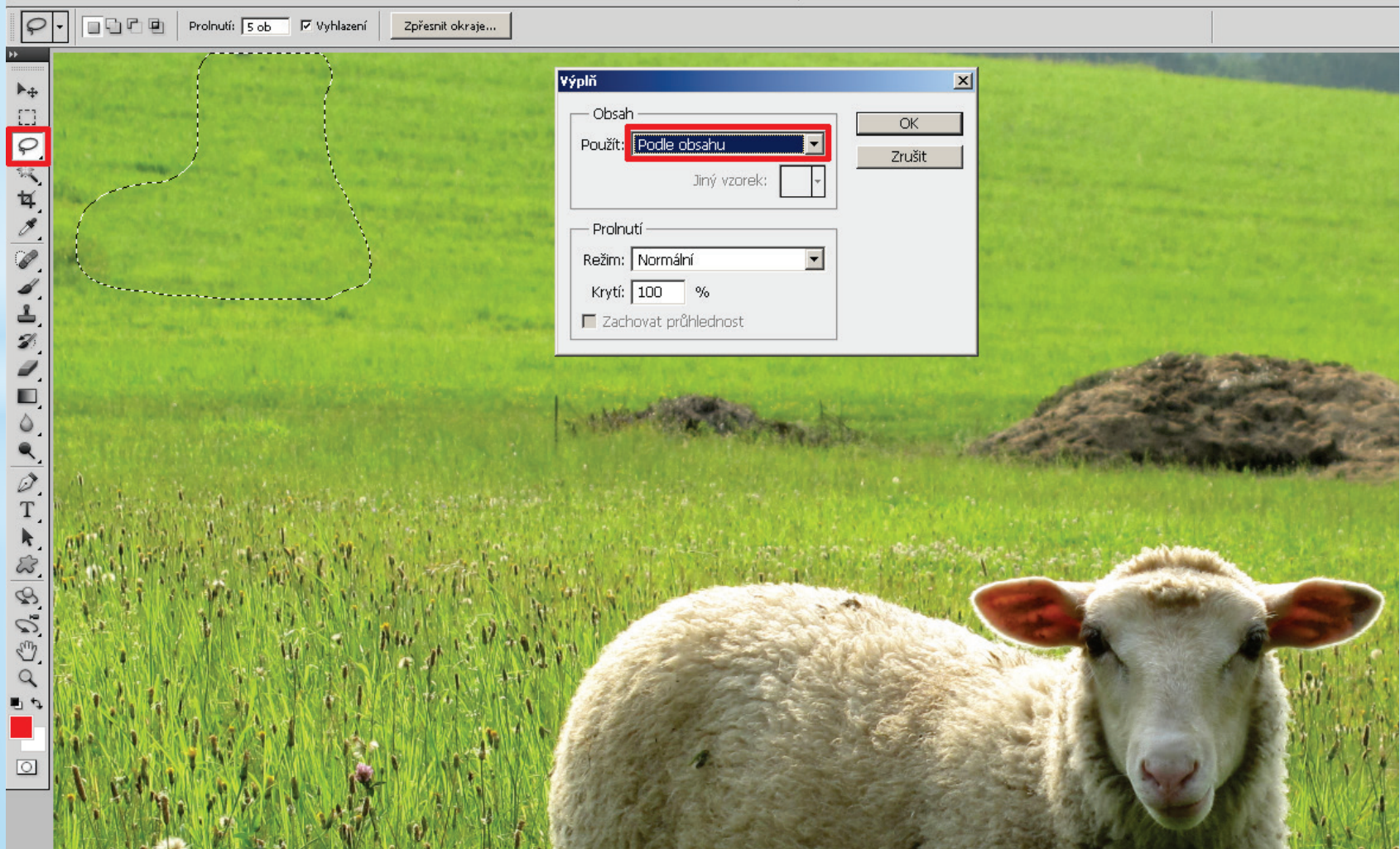
- Výplně podle obsahu náhodně syntetizují podobný obsah obrazu.

Cvičení:

1. Vyberte část obrazu, kterou chcete vyplnit. (Často stačí použít nástroj rychlé laso nebo ohraničovací rámeček.)



2. Klepněte na položku Úpravy > Vyplnit. V nabídce Použít vyberte možnost: Podle obsahu, která dokonale vyplní výběr obsahem podobným obrazu v okolí. Nejlepšího výsledku dosáhnete, když vytvoříte výběr, který mírně zasahuje do replikované oblasti.



Zdroje obrázků:

Obr. 1: http://commons.wikimedia.org/wiki/File:Alfred_J%C3%B8rgen_Gjems_Selmer.jpg?uselang=cs, 9. 4. 2013

Použitá literatura:

1. Eismann, Katrin: Photoshop - retuš a restaurování fotografie, Zoner Press, Brno 2008.
2. Adobe Creative Team: Adobe Photoshop CS5 - Oficiální výukový kurz, Computer Press, 2010.

Pokud není uvedeno jinak, je použitý obrazový materiál z vlastních zdrojů autora.